

2019 LGS İLK YERLEŐTİRME SONUÇLARI

MÜBERRA NUR EMİN

SETA | PERSPEKTİF

TEMMUZ 2019 · SAYI 245

- Milli Eğitim Bakanlığının açıkladığı 2019 LGS yerleőtirme raporunda öne çıkan bulgular nelerdir?
- 2019 LGS sisteminde yapılan yeni düzenlemelerin yerleőtirmeye etkisi nasıl olmuştur?
- Yerleőtirme sisteminin etkililiğinin artırılması için neler yapılabilir?

2023 Eğitim Vizyonu belgesinde eğitim kademeleri arasında “eğitimin belkemiği” olarak tanımlanan ortaöğretime yerleőtirme sonuçları açıklandı. Bununla birlikte Milli Eğitim Bakanlığı (MEB) yerleőtirme sonuçlarına ilişkin “2019 Liselere Geçiş Sistemi (LGS) Kapsamında İlk Yerleőtirme Sonuçları” başlıklı kapsamlı bir rapor yayımlandı.¹ MEB’in sınav ve yerleőtirme sonuçlarına yönelik hazırladığı bu ve benzeri raporlar eğitimde mevcut duruma ilişkin önemli veriler sağlarken eğitimde yol haritasının belirlenmesine de katkı sunması bakımından oldukça önemlidir. Bu perspektifte MEB’in 2019 LGS yerleőtirme raporunda sunduğu bazı önemli veriler değerlendirilecektir.

2018’de ilk kez uygulanmaya başlanan yeni ortaöğretime geçiş sistemiyle birlikte “merkezi” ve “yerel” olmak üzere iki aşamalı yerleőtirme modeline geçilmiştir. Merkezi yerleőtirmede diğer liselerden farklı özelliklere (program, içerik, yabancı dil desteği, öğretmen ve öğrenci profili, akademik başarı vb.) sahip

sınırlı sayıdaki okullar öğrencilerini merkezi sınavla seçerken, yerel yerleőtirmede ise öğrenciler adreslerine yakın tercih ettiği okullara yerleőtirilmektedir. Geçtiğimiz yıl yeni yerleőtirme sisteminin ilk kez uygulanıyor olmasından kaynaklı bazı aksaklıklarla karşılaşmıştı. Bilhassa okul başarı puanı yüksek olduğu halde adreslerine göre tercihte bulunan ancak yerleşemeyen öğrenciler tercihte bulunmayan öğrenci sayısının fazlalığı, boş kalan kontenjanlar gibi hususlar kamuoyunda tartışmaya sebep olmuştu. MEB’in bu sorunlara ilişkin geliőtirdiği bazı çözümlerle bu yıl yerleőtirme sürecinde ciddi bir sorunla karşılaşılmanın yerleőtirmeler büyük ölçüde planlandığı gibi gerçekleşmiştir.

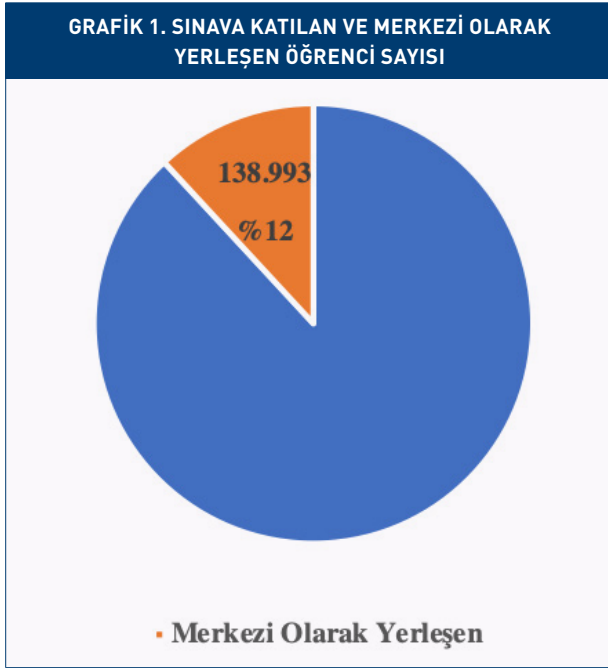
YERLEŐTİRME SONUÇLARINA DAİR BULGULAR

MEB’in 2019 LGS yerleőtirme raporuna göre yaklaşık 1 milyon 200 bin sekizinci sınıf öğrencisinden 138 bin 993’ü merkezi sınavla okullara yerleşmiştir (Grafik 1). Bir başka ifadeyle sekizinci sınıf öğrencilerinin yaklaşık yüzde 12’si merkezi sınavla öğrenci alan liselere yerleşmiştir.

1. 2019 Liseye Geçiş Sistemi’nin (LGS) İlk Yerleőtirme Sonuçları (Ön Rapor), MEB, www.meb.gov.tr/meb_iys_dosyalar/2019_07/22084102_LGS_2019_yerlestirme_22temmuz.pdf, (Erişim tarihi: 22 Temmuz 2019).

MÜBERRA NUR EMİN

Hacettepe Üniversitesi Sosyoloji bölümünden mezun olduktan sonra aynı üniversitenin Tarih bölümünde yan dal yaptı. Yıldırım Beyazıt Üniversitesi Sosyoloji bölümünde yüksek lisansını “Türkiye’deki Suriyeli Çocukların Devlet Okullarında Karşılaştığı Sorunlar” başlıklı tez çalışması ile tamamladı. Aynı üniversitede doktora çalışmasına devam etmektedir. Eğitim sosyolojisi, eğitim politikaları, göç ve sosyal politikalar alanlarında çalışan Emin, aynı zamanda SETA’da Eğitim ve Sosyal Politikalar Direktörlüğü’nde araştırma asistanı olarak çalışmaktadır.



Kaynak: MEB 2019 verilerinden oluşturulmuştur.

Zaman içerisinde azalması beklenen merkezi sınavla yerleşen öğrenci oranının geçen yıla göre arttığı görülmektedir. Nitekim geçen yıl sınava katılan öğrencilerin yaklaşık yüzde 10'u merkezi sistemle yerleşirken² bu yıl söz konusu oran yüzde 12'ye çıkmıştır.³ Bu artışın muhtemel sebebi ise bu yıl merkezi sınavla öğrenci alan okul sayısı ve kontenjanlarında yapılan artış olabilir. MEB'in tercih kılavuzunda da yer aldığı üzere bu yıl hem sınavla öğrenci alan Anadolu liselerinin kontenjanlarında artış yapılmış hem de listeye yeni Anadolu, Anadolu imam hatip, mesleki ve teknik Anadolu liseleri eklenmiştir. Fakat sistemin temel hedefinin zaman içerisinde merkezi sınavla öğrenci alan okul ve öğrenci sayılarının azaltılması olduğu unutulmamalı ve bu yönde çalışmalara ağırlık verilmelidir.

MERKEZİ SINAVLA YERLEŞEN ÖĞRENCİLERİN SINAV PERFORMANSLARI

Rapor merkezi sınav puanı ile yerleşen öğrencilerin sınav performanslarına ilişkin veriler sunmaktadır.

2. "LGS Merkezi Sınavla Yerleşen Öğrencilerin Performansları", MEB, www.meb.gov.tr/meb_ys_dosyalar/2018_12/17094056_2018_lgs_rapor.pdf, (Erişim tarihi: 23 Temmuz 2019).

3. 2019 LGS İlk Yerleştirme Sonuçları (Ön Rapor).

Buna göre öğrenciler yirmi soruluk Türkçe, Matematik ve Fen Bilimleri dersleri arasında en fazla Türkçe alt testinde (17,42) doğru cevap verirken en az doğru cevap ise Matematik (11,14) dersinde verilmiştir. On soruluk alt testler arasından ise en fazla doğru cevap T.C. İnkılap Tarihi ve Atatürkçülük (9,32) dersinden verilmiştir (Tablo 1).

TABLO 1. MERKEZİ SINAV PUANI İLE YERLEŞEN ÖĞRENCİLERİN ALT TESTLERDEKİ DOĞRU CEVAP SAYISI ORTALAMALARI

Bölüm	Alt Test	Soru Sayısı	Doğru Cevap Sayısı Ortalaması
Sözel Bölüm	Türkçe	20	17,42
	T.C. İnkılap Tarihi ve Atatürkçülük	10	9,32
	Din Kültürü ve Ahlak Bilgisi	10	8,89
	Yabancı Dil	10	7,83
Sayısal Bölüm	Matematik	20	11,14
	Fen Bilimleri	20	15,62

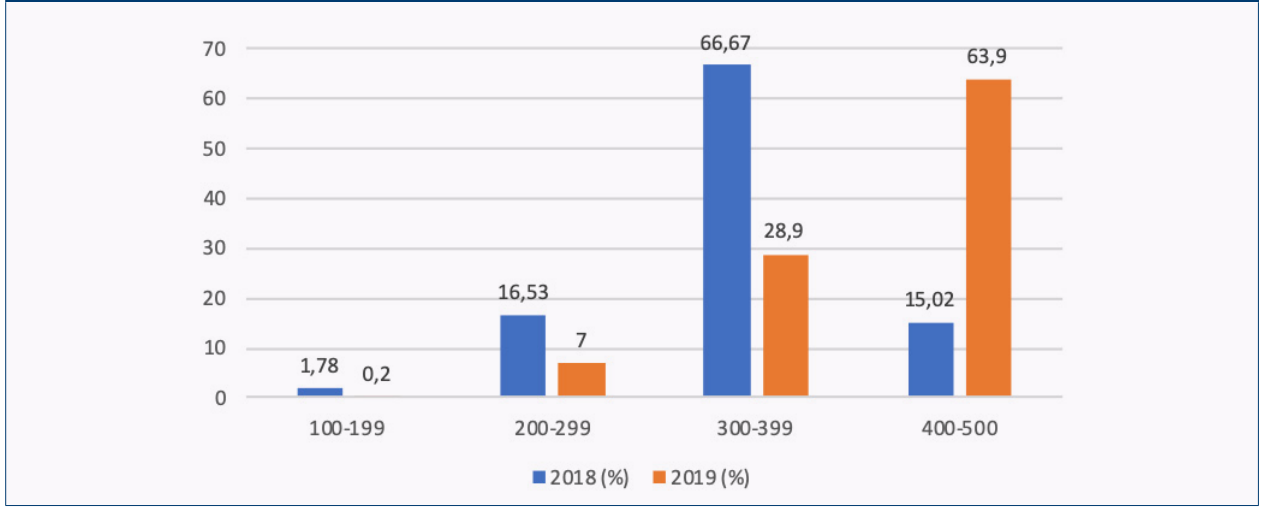
Kaynak: MEB 2019

Sınava katılan öğrencilerin yüzde 12'sinin merkezi sınav puanı ile yerleştiği göz önüne alındığında bu öğrencilerin performanslarının daha yüksek olması beklenmektedir. Nitekim sınav ile öğrenci alan okulların daha seçici ve daha rekabetçi olabilmesi için daha üst yüzdeler dilimden öğrenci alması gerekmektedir.

Grafik 2'de öğrencilerin 2018 ve 2019 yılı LGS merkezi sınav puan dağılımları birlikte verilmiştir. Geçen yıl yüzde 10'luk dilime giren öğrencilerin çoğunluğu 300-399 puan aralığında yer alırken bu yıl öğrencilerin büyük bir bölümü 400-500 puan aralığında yer alarak artış göstermiştir.

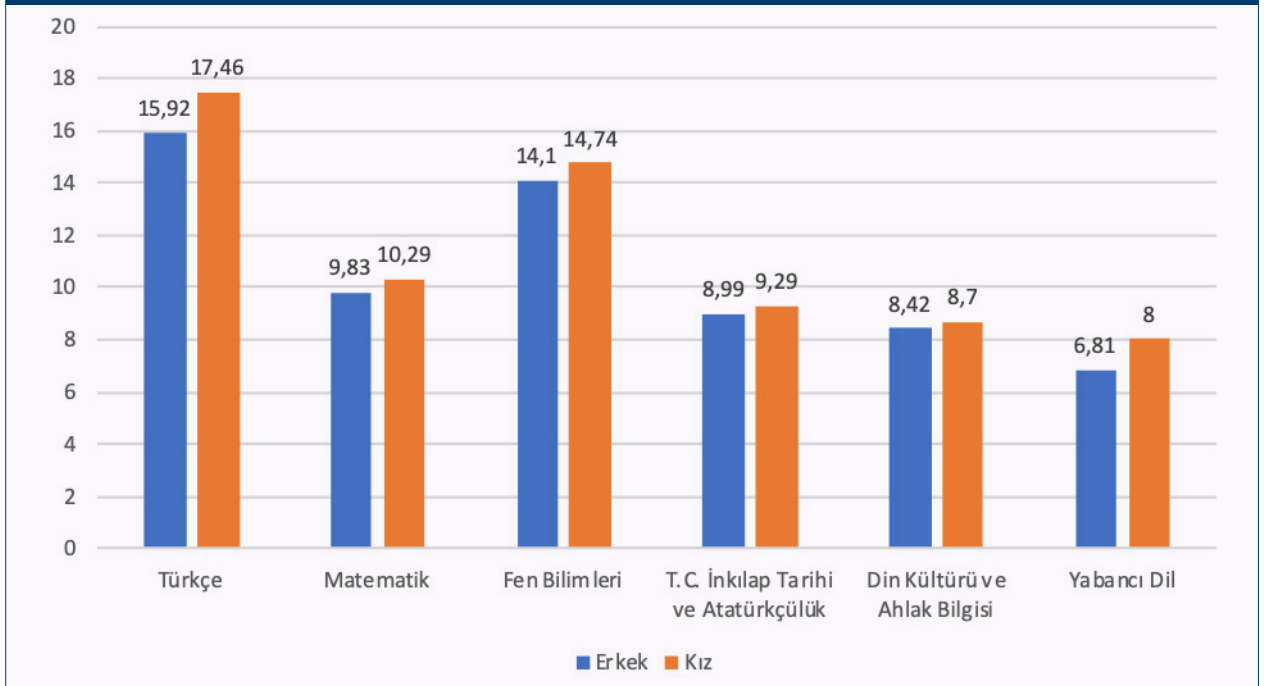
MEB'in LGS 2019 sonuçlarına ilişkin 24 Haziran'da yayımladığı raporda sınava katılan öğrencilerin performanslarına ilişkin cinsiyet değişkenine göre de veriler sunulmuştur. Buna göre sınava katılan tüm öğrenciler ölçeğinde kız öğrenciler -Matematik hariç-

GRAFİK 2. ÖĐRENCİLERİN MERKEZİ SINAV PUAN DAĐILIMLARI (2018-2019)



Kaynak: MEB 2018, 2019 verilerinden oluşturulmuştur.

GRAFİK 3. MERKEZİ SINAV PUANIYLA YERLEŐEN ÖĐRENCİLERİN CİNSİYETLERİNE GÖRE ALT TESTLERDEKİ DOĐRU CEVAP SAYISI ORTALAMALARI



Kaynak: MEB 2019 verilerinden oluşturulmuştur.

erkek öğrencilerden daha başarılı performans göstermiştir.⁴ Merkezi sınav puanıyla yerleşen öğrenciler öl-

çeğinde ise Matematik dahil olmak üzere tüm derslerde kız öğrenciler erkek öğrencilere nazaran daha başarılı olmuştur (Grafik 3). Bu sonuçlar geçmiş yıllarda dezavantajlı olan kız çocuklarına yönelik yapılan çalışmaların olumlu neticlendiği yönünde yorumlanabilir.

4. "2019 Ortaöğretim Kurumlarına İlişkin Merkezi Sınav", MEB, http://www.meb.gov.tr/meb_iys_dosyalar/2019_06/24094730_2019_Ortaogretim_Kurumlarına_Iliskin_Merkezi_Sinav.pdf, (Erişim tarihi: 23 Temmuz 2019).

YERLEŞTİRMEDE YAPILAN YENİ DÜZENLEMELER VE YERLEŞTİRMEYE ETKİSİ

Geçtiğimiz yıl yerleştirme sürecinde en çok tartışılan husus yerel yerleştirmede boş kalan kontenjanlar ve açıkta kalan öğrenciler olmuştur. Bilhassa okul başarı puanı yüksek olan öğrencilerin adreslerine dayalı olarak tercih yaptıkları halde herhangi bir liseye yerleşememeleri tartışmalara yol açmıştı. Bilindiği üzere geçen yıl adrese dayalı yerleştirmenin esas kriterlerini öğrencinin ikamet adresi, ortaokulda bulunduğu yıl, tercih önceliği gibi hususlar oluşturuyordu. Bu nedenle okul başarı puanı düşük olan bir öğrenci, daha yüksek puana sahip bir öğrenciye göre diğer kriterler baz alındığında avantajlı konumda olabilirdi.⁵ Bu yıl ise yerleştirme kriterlerinde yapılan değişikliklerle birlikte öğrencinin ikamet adresi, okul başarı puanının üstünlüğü ve okula özürsüz devamsızlık yapılan gün sayısı temel kriterler arasında yer aldı. Yerleştirme kriterlerinde yapılan bu değişiklikler var olan rehberlik ihtiyacının daha da güçlendirilmesi gerektiğini göstermiştir. Bu ihtiyaca binaen MEB bu yıl ilk defa öğrencilere tercih süreçlerinde rehberlik etmesi için bir tercih portalı oluşturmuştur. Oluşturulan portalda öğrencilere “merkezi yerleştirme”, “yerel yerleştirme” ve “mesleğim hayatım” başlıklarında tercih etmek istedikleri okulların tanımları, başarı durumları, geçmiş yıllardaki yüksek ve düşük yüzdeler, adreslerine yakınlıkları gibi hususlarda rehberlik hizmeti sunulmuştur. Raporu göre bu portala rağbet oldukça yüksek olmuş, çok sayıda öğrenci giriş yapmıştır.⁶ Neticede MEB’in 2019 LGS yerleştirme raporuna göre bu yıl öğrencilerin yüzde 95’i ilk yerleştirme sürecinde tercihleri doğrultusunda bir ortaöğretim kurumuna yerleşmiştir.⁷ Yerleşmemiş öğrencilerin bir kısmının özel okula kayıt yaptıracığı varsayıldığında ilk yerleşme sonu-

cunda öğrencilerin büyük çoğunluğunun sorunsuz bir şekilde yerleştiği görülmektedir. Bunun yanı sıra yerleşmemiş ve yerleştiği halde okul değişikliği yapacak öğrenciler için geçen yıllarda tanınan dört nakil süreci zaman aralıkları artırılarak iki ayrı sürece düşürülmüştür. Nakil sayı ve süreçlerinin uzun olması öğrencilerin yerleşme, okula kayıt ve başlama süreçlerinde gecikmeye sebep olmasının yanı sıra öğrenci ve veliye ayrı bir stres oluşturmaktaydı. Yerleşme sürecinin kısa sürede tamamlanması bakımından bu durum olumlu bir gelişmedir.⁸

Geçtiğimiz yıl kamuoyunda tartışılan bir diğer husus öğrencilerin istemediği okul türüne yerleşmek zorunda kaldığı iddiasıydı.⁹ MEB yerel yerleştirme kılavuzunda öğrencilere üçü aynı okul türünden ikisi ise farklı okul türlerinden olacak şekilde beş okul tercih hakkı tanımıştır. Bu kriter bu yıl da geçerliliğini korumuştur. Zira her ikamet bölgesinde arz-talep dengesini sağlayacak okul türü ve kontenjan bulunmamaktadır. Bu yıl MEB’in okul türleri, kontenjanları ve bölgeleri üzerinde yaptığı yeni düzenlemeler neticesinde öğrencilerin yüzde 91’inin ilk üç tercihine yerleştiği görülmektedir (Grafik 4). Yine ön rapora göre Anadolu lisesine yerleşen öğrencilerin yüzde 98,87’sinin, Anadolu imam hatip lisesine yerleşen öğrencilerin yüzde 86,73’ünün, mesleki ve teknik Anadolu lisesine yerleşen öğrencilerin ise yüzde 78,79’unun ilk üç tercihinden birine yerleştiği görülmektedir. Dolayısıyla öğrenciler üç tercihini aynı okul türünden yana kullanabildikleri için öğrencilerin büyük bir çoğunluğu en çok istedikleri okul türüne yerleşmiştir.

OKULLARIN DOLULUK ORANI VE MESLEKİ EĞİTİMİN GÜÇLENDİRİLMESİ

Geçtiğimiz sene yerleştirme sürecinde yaşanan tartışmalardan biri de okulların boş kalan kontenjanları olmuştur.¹⁰ Bilhassa meslek ve teknik liseler ve imam ha-

5. Müberra N. Emin, “5 Soru: Yeni Liselere Geçiş Sistemi LGS”, SETA, www.setav.org/5-soru-yeni-liselere-gecis-sistemi-lgs/, (Erişim tarihi: 23 Temmuz 2019).

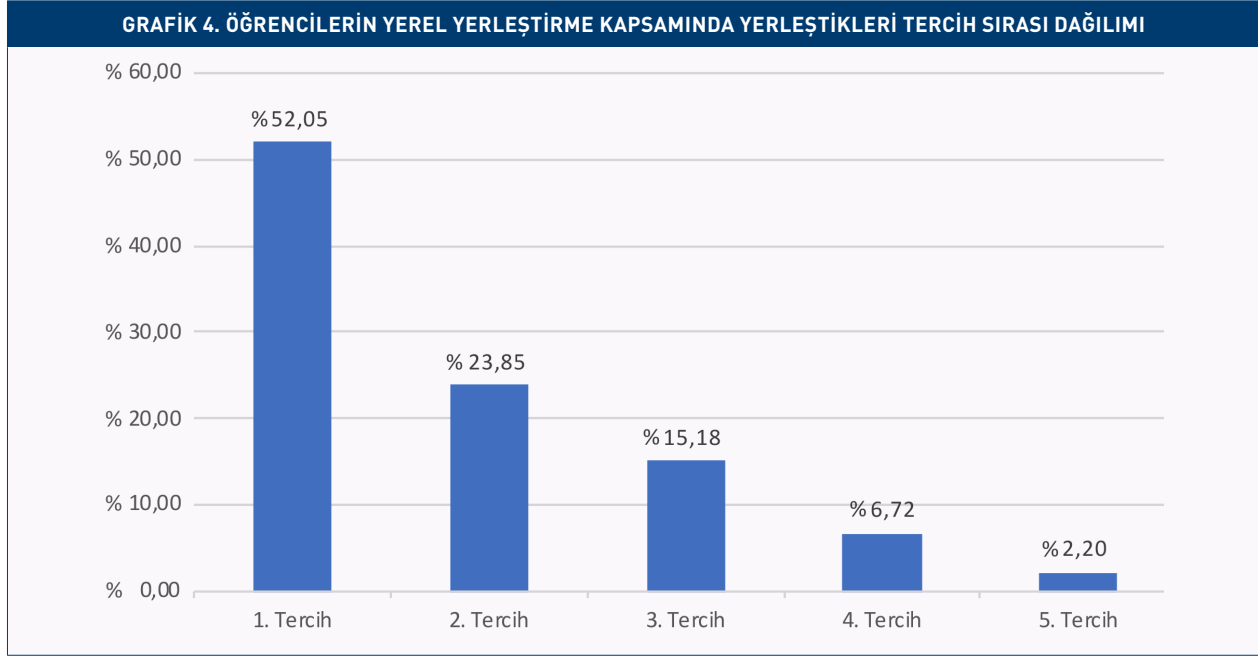
6. Merkezi sınav tercih rehberinin görüntülenme sayısı 3.091.875, yerel yerleştirme tercih rehberinin görüntülenme sayısı 12.688.103 ve Mesleğim Hayatım portalının görüntülenme sayısı 1.679.250’dir. Bkz: MEB 2019.

7. 2019 LGS İlk Yerleştirme Sonuçları (Ön Rapor).

8. Müberra N. Emin, “LGS Sonuçları Neler Söylüyor?”, *SETA Perspektif*, Sayı: 244, (Haziran 2019).

9. Pervin Kaplan, “LGS: İki Okul Türü Zorunlu mu Olacak”, www.pervinkaplan.com/detay/lgs-iki-okul-turunu-secmek-zorunlu-mu-olacak/5029, (Erişim tarihi: 23 Temmuz 2019).

10. İmam Hatiplerin Yüzde 69’u Boş Kaldı, CNN Türk, 6 Haziran 2018.



Kaynak: MEB 2019 verilerinden oluşturulmuŐtur.

TABLO 2. OKUL TÜRÜNE GÖRE MERKEZİ YERLEŐEN ÖĐRENCİ SAYISI

Lise Türü	Toplam YerleŐen ÖĐrenci Sayısı	Toplam ÖĐrenci Kontenjan Sayısı	İlk YerleŐtirmede Doluluk Oranı (%)
Anadolu İmam Hatip Lisesi	28.748	28.770	99,92
Anadolu Lisesi	42.460	42.460	100
Mesleki ve Teknik Anadolu Lisesi	23.775	24.360	97,6
Fen Lisesi	34.590	34.590	100
Sosyal Bilimler Lisesi	9.420	9.420	100
Genel Toplam	138.993	139.600	99,57

Kaynak: MEB, 2019.

tip liselerinde kontenjanlar yeterince dolmamıŐtı. Her bölgede talebi karŐılayacak okul türlerinin olmayıŐı, kontenjanlardaki arz-talep dengesizliĐi, okul türlerine yönelik kalıplaŐmıŐ yargılar gibi hususlar bu durumun muhtemel sebeplerini oluŐturuyordu. MEB'in açıkladıĐı ön raporda bu yıl ilk yerleŐtirme sonuçlarına göre merkezi yerleŐtirme ile okulların doluluk oranı yüzde 99,57'dir (Tablo 2). Yerel yerleŐtirmede ise öĐrencilerin yüzde 95,10'unun bir ortaöĐretim kurumuna yerleŐtirildiĐi belirtilmiŐtir.¹¹

11. 2019 LGS İlk YerleŐtirme Sonuçları (Ön Rapor).

Raporda belirtilen önemli bir veri de geöen sene merkezi sınavla öĐrenci alan okullar arasında mesleki ve teknik Anadolu liselerinin kontenjanlarının doluluk oranı yüzde 74 iken bu yıl doluluk oranının yüzde 97,6'ya çıkmıŐ olmasıdır. Bir diĐer çarpıcı bulgu ise MEB ile ASELSAN arasında imzalanan protokol kapsamında kurulan ASELSAN Mesleki ve Teknik Anadolu Lisesi'ni yüzde 1'lik dilimden öĐrencilerin tercih etmesi ve yerleŐtirilmesidir. Böylece ilk kez bir meslek lisesi yüzde 1'lik dilimden öĐrenci almıŐtır. Benzer Őekilde MEB ile İstanbul Teknik Üniversitesi (İTÜ) ara-

sında imzalanan protokol kapsamında kurulan İTÜ Mesleki ve Teknik Anadolu Lisesi'ne 1,26 yüzdilik dilimden öğrencinin yerleşmesi önemli bir gelişmedir.¹² Bununla birlikte MEB ile Kültür ve Turizm Bakanlığı, Sanayi ve Teknoloji Bakanlığı, İstanbul Sanayi Odası, İstanbul Ticaret Odası ve Türkiye Odalar ve Borsalar Birliği arasında iş birliği kapsamına alınan mesleki ve teknik Anadolu liselerinin doluluk oranlarının yüzde 100'e yaklaşması da mesleki ve teknik eğitimin geleceği açısından oldukça önemlidir. Bu alanda yaşanan gelişmeler, mesleki ve teknik eğitimin güçlendirilmesi ve itibarının artırılmasına yönelik gerçekleştirilen çalışmaların somut göstergelerini teşkil etmektedir.

OKUL TÜRLERİ ARASINDAKİ BAŞARI FARKLILIĞI

Eğitim sisteminin temel problemlerinden olan okul türleri arasındaki hiyerarşik yapı 2019 LGS yerleştirmelerinde de kendisini göstermiştir. Sınavla öğrenci alan fen liseleri, sosyal bilimler ve bazı Anadolu liselerine yerleşen öğrencilerin en düşük ve en yüksek yüzdilik dilimleri raporda sunulmuştur. Buna göre fen, sosyal bilimler ve bazı Anadolu liselerine üst düzey yüzdilik dilimden çok daha fazla sayıda öğrenci yerleşirken mesleki ve teknik Anadolu liseleri ve Anadolu imam hatip liselerine daha düşük yüzdilik dilimden öğrenciler yerleşmektedir. Dolayısıyla okul türleri arasında hiyerarşik bir sıralamadan söz edilebilir. Her ne kadar hem mesleki ve teknik eğitimde hem de imam hatip liselerinde oldukça başarılı öğrenciler yer alsada bu oran yeterli değildir. Bu liselerin başarılı öğrenciler için daha cazip hale getirilmesi için çalışmaların artırılması

12. 2019 LGS İlk Yerleştirme Sonuçları (Ön Rapor).

gereklidir. Ayrıca farklı okul türlerindeki başarı düzeyleri arasındaki makasın daraltılması için temel eğitimin güçlendirilmeye ihtiyacı vardır.

SONUÇ VE ÖNERİLER

MEB tarafından yayımlanan 2019 LGS yerleştirme raporu geçmiş yıllar ile kıyaslama yapma, sistemin aksayan yönlerini tespit etme, eksiklikleri telafi etme ve bir sonraki yıl için yapılması gerekenlere dair yol haritası sunması bakımından oldukça önemlidir.

2018 LGS yerleştirme sisteminin ilk kez uygulanmasından kaynaklı bazı aksaklıkların yaşanması öngörülen bir durumdu. Geçtiğimiz yıl yaşanan bu aksaklıkların bu yıl yaşanmaması için MEB tarafından önemli tedbirler alınmıştır. Açıklanan ilk yerleştirme sonuçlarında öğrencilerin büyük bir çoğunluğunun yerleşmesi alınan tedbirlerin isabetli olduğunu göstermektedir. Ancak mevcut sisteminin daha sağlıklı işleyebilmesi ve hedefine ulaşabilmesi için sınavla öğrenci alan okul sayılarının azaltılması gerektiği unutulmamalıdır. Aynı zamanda merkezi sınav puanı ile okullara yerleşecek öğrencilerin daha yüksek başarı diliminden seçilmesi okulların daha seçici ve rekabetçi olmasına olanak sağlayacaktır. Orta ve uzun vadede ise merkezi sınavla öğrenci kabul eden okullara yerleştirmenin merkezi yapılması geri kalan öğrencilerin yerleştirmelerinin ise yerele bırakılması gereklidir. Bununla birlikte okul türleri arasındaki hiyerarşinin azaltılmasına yönelik çalışmaların devam etmesi önemlidir. Ayrıca MEB'in merkezi sınav sonuçlarına ve yerleştirmelere ilişkin başlatmış olduğu bu rapor çalışmalarının devam ettirilmesi eğitimde izleme ve değerlendirme mekanizmalarının güçlenmesine olanak sağlayacaktır.