

# İNSANİ SERMAYEYE KRİTİK YATIRIM ERKEN ÇOCUKLUK EĞİTİMİ

MEHMET KAYTAZ, NACİYE ÖZTÜRK

SETA | ANALİZ

TEMMUZ 2019 · SAYI 287







# İNSANİ SERMAYEYE KRİTİK YATIRIM ERKEN ÇOCUKLUK EĞİTİMİ

MEHMET KAYTAZ, NACİYE ÖZTÜRK

COPYRIGHT © 2019

Bu yayının tüm hakları SETA Siyaset, Ekonomi ve Toplum Araştırmaları Vakfı'na aittir. SETA'nın izni olmaksızın yayının tümünün veya bir kısmının elektronik veya mekanik (fotokopi, kayıt ve bilgi depolama vd.) yollarla basımı, yayımı, çoğaltılması veya dağıtımı yapılamaz. Kaynak göstermek suretiyle alıntı yapılabilir.

SETA Yayınları

ISBN: 978-605-7544-73-5

Uygulama: Erkan Söğüt

Baskı: Turkuvaz Haberleşme ve Yayıncılık A.Ş., İstanbul

**SETA | SİYASET, EKONOMİ VE TOPLUM ARAŞTIRMALARI VAKFI**

Nenehatun Cd. No: 66 GOP Çankaya 06700 Ankara TÜRKİYE

Tel: +90 312 551 21 00 | Faks: +90 312 551 21 90

www.setav.org | info@setav.org | @setavakfi

**SETA | İstanbul**

Defterdar Mh. Savaklar Cd. Ayvansaray Kavşağı No: 41-43

Eyüpsultan İstanbul TÜRKİYE

Tel: +90 212 395 11 00 | Faks: +90 212 395 11 11

**SETA | Washington D.C.**

1025 Connecticut Avenue, N.W., Suite 1106

Washington D.C., 20036 USA

Tel: 202-223-9885 | Faks: 202-223-6099

www.setadc.org | info@setadc.org | @setadc

**SETA | Kahire**

21 Fahmi Street Bab al Luq Abdeen Flat No: 19 Cairo EGYPT

Tel: 00202 279 56866 | 00202 279 56985 | @setakahire

**SETA | Berlin**

Französische Straße 12, 10117 Berlin GERMANY

Tel: +49 30 20188466

# İÇİNDEKİLER

ÖZET	7
GİRİŞ	8
ERKEN ÇOCUKLUK EĞİTİMİ	8
İNSANİ SERMAYE VE ERKEN ÇOCUKLUK DÖNEMİ	9
ERKEN ÇOCUKLUK DÖNEMİ NEDEN KRİTİKTİR?	10
ERKEN ÇOCUKLUK MÜDAHALELERİNİN EKONOMİK VE TOPLUMSAL GETİRİSİ	13
ERKEN ÇOCUKLUK MÜDAHALELERİ OLMADIĞINDA ORTAYA ÇIKACAK RİSKLER	14
BAŞARILI ERKEN ÇOCUKLUK EĞİTİMİNİN PARAMETRELERİ	15
TÜRKİYE'DE ERKEN ÇOCUKLUK HİZMETLERİ	16
DÜNYADAKİ GELİŞMELER	17
ERKEN ÇOCUKLUK DÖNEMİ HARCAMALARI VE FİNANSMANI	19
SONUÇ VE ÖNERİLER	23
KAYNAKÇA	25

## YAZARLAR HAKKINDA

### **Mehmet KAYTAZ**

1972’de Boğaziçi Üniversitesi İktisat Bölümü’nde lisans eğitimini tamamladı. Yüksek lisans derecesini Manchester Üniversitesi’nde ekonometri alanında, doktora derecesini Nottingham Üniversitesi’nden aldı. Boğaziçi Üniversitesi’nde öğretim üyeliği yaptı. Ayrıca Devlet İstatistik Enstitüsü’nde başkanlık ve başkan yardımcılığı, Hazine Müsteşarlığında müsteşar görevlerinde bulundu. Bir dönem Avrupa İmar ve Kalkınma Bankasında direktör vekilliği görevini yürüttü. Halen Işık Üniversitesi İktisadi ve İdari Bilimler Fakültesi dekanıdır. İktisat politikaları, uygulamalı ekonometri, büyüme ve kalkınma, gelir dağılımı, KOBİ’ler, eğitim iktisadi ve pazarlama üzerine araştırma ve yayınları bulunmaktadır.

### **Naciye ÖZTÜRK**

Lisans eğitimini 2017’de Orta Doğu Teknik Üniversitesi Okul Öncesi Öğretmenliği Ana Bilim Dalı’nda tamamlamıştır. Aynı alanda Hacettepe Üniversitesi’nde doktora eğitimine devam etmektedir. Araştırma alanları arasında erken çocukluk eğitimi politikaları ve programları, sürdürülebilir yaşam için eğitim, okul dışı öğrenme ortamları, erken çocukluk döneminde kaynaştırma/bütünleştirme, katılım ve oyun bulunmaktadır.

## ÖZET

Bu analiz erken çocukluk eğitimin kritik önemini vurgulamakta, dünyadaki gelişmeler ve 2023 Eğitim Vizyonu'nun hedefleri perspektifinde Türkiye'deki erken çocukluk hizmetlerini ele almaktadır.

Birey ve toplumun gelişmesinde eğitimin önemi çok eski zamanlardan itibaren bilinmektedir. Ancak erken çocukluk döneminin değeri son yıllarda kavranmaya başlamıştır. Özellikle tıp alanındaki yeni bulgular bu döneme verilen önemin artışında etkili olmuştur. Erken çocukluk embriyo halindeyken başlamakta ve sekiz yaşına kadar devam etmektedir. Bu dönemde en kritik aşama beynin gelişimidir. Başta zihinsel ve fiziksel olmak üzere sosyal, duygusal ve dille alakalı gelişimlerin ana kısımları erken çocukluk döneminde başlamaktadır.

Bu nedenle erken çocukluk döneminde yapılan müdahalelerin getirisi yüksek olmaktadır. Yeterince müdahalede bulunulmadığı veya niteliksiz müdahale yapıldığında risk artmakta ve gelecekteki yatırımların da maliyeti bununla beraber yükselmektedir. Çalışmalar bu dönemdeki müdahalelerin –özellikle erken çocukluk eğitiminin– bireysel ve toplumsal getirisinin yüksek olduğunu göstermektedir. Elverişsiz koşullarda yaşayan çocuklara yönelik müdahalelerin bireysel ve toplumsal getirisi çok daha yüksek olmaktadır. Yeterli müdahalede bulunulmadığı zaman ekonomik ve toplumsal eşitsizlik artmaktadır. Sonuç olarak da toplumsal sorunlar büyümektedir.

Türkiye son yıllarda erken çocukluk hizmetlerinde önemli adımlar atmıştır. Ancak bunlar yeterli değildir. Türkiye'de okullaşma oranı (3-5 yaş) benzer sosyoekonomik koşullara sahip ülkelere kıyasla düşüktür. Türkiye gibi orta-yüksek gelir grubunda olan ülkelerde okullaşma oranı yüzde 60 civarındayken Türkiye'de bu oran yüzde 40'a yaklaşmıştır. Bu oran dünya ve İktisadi Kalkınma ve İş Birliği Teşkilatı (OECD) ortalamasından düşüktür.

Erken çocukluk müdahaleleri insani sermayeye yapılan yatırımdır. Doğal olarak hükümetler ve politika yapıcılar ülkenin gelişimi açısından öncelikler belirlemek zorundadır. Türkiye'nin üyesi olduğu OECD ve Birleşmiş Milletler (BM) gibi kuruluşlar üyelerini bu alanda yatırım yapmaya teşvik etmektedir. Ülkeler kendi ekonomik durumlarına, toplumsal ve siyasi örgütlenmelerine göre değişik finansman modelleri uygulamaktadır. Bununla beraber kamunun payı ve rehberliği önemli bir yer tutmaktadır.

2023 Eğitim Vizyonu'na göre erken çocukluk eğitiminin kapsamını genişletici adımlar atılacaktır. Ancak bunlar Türkiye'nin ana hedeflerine ulaşması için yeterli olmayabilir. Bu nedenle erken çocukluk eğitimi için daha fazla kaynak ayırmak gereklidir.

## GİRİŞ

2015'te BM on beş yıllık dönemi kapsayan sürdürülebilir kalkınma hedeflerini açıklamıştır. Bu hedeflerden biri "nitelikli eğitim"dir. Nitelikli eğitimin alt hedefi olarak da erken çocukluk eğitimi ve bakımı belirlenmiştir. 2030'a kadar dünyadaki kız ve erkek tüm çocukların nitelikli erken çocukluk eğitimi ve bakımından yararlanması ve okula hazır olması amaçlanmaktadır.

Yine OECD ve Avrupa Birliği (AB) gibi uluslararası kuruluşlar bu hedefleri daha da ileri götürmeyi planlamaktadır. Örneğin AB ülkeleri sadece okul öncesi değil 0-3 yaş eğitimini de evrensel hale getirmek istemektedir. Bu hedeflerin amacı temel olarak üretken, iyi vatandaşların yetiştirilmesi ve toplumsal eşitsizliklerin azaltılmasıdır. Bu amaçlara ulaşmakta kadının iş gücündeki payının ve doğurganlık oranlarının da artmasının rol oynayacağı düşünülmektedir.

2023 Eğitim Vizyonu bu açılardan küresel hedeflerle uyum içerisindedir. Erken çocukluk eğitimine belgede yer verilmiş, yaygınlaştırılması ve özellikle elverişsiz koşullarda yaşayan çocukların bu hizmetlerden yararlanması planlanmıştır.

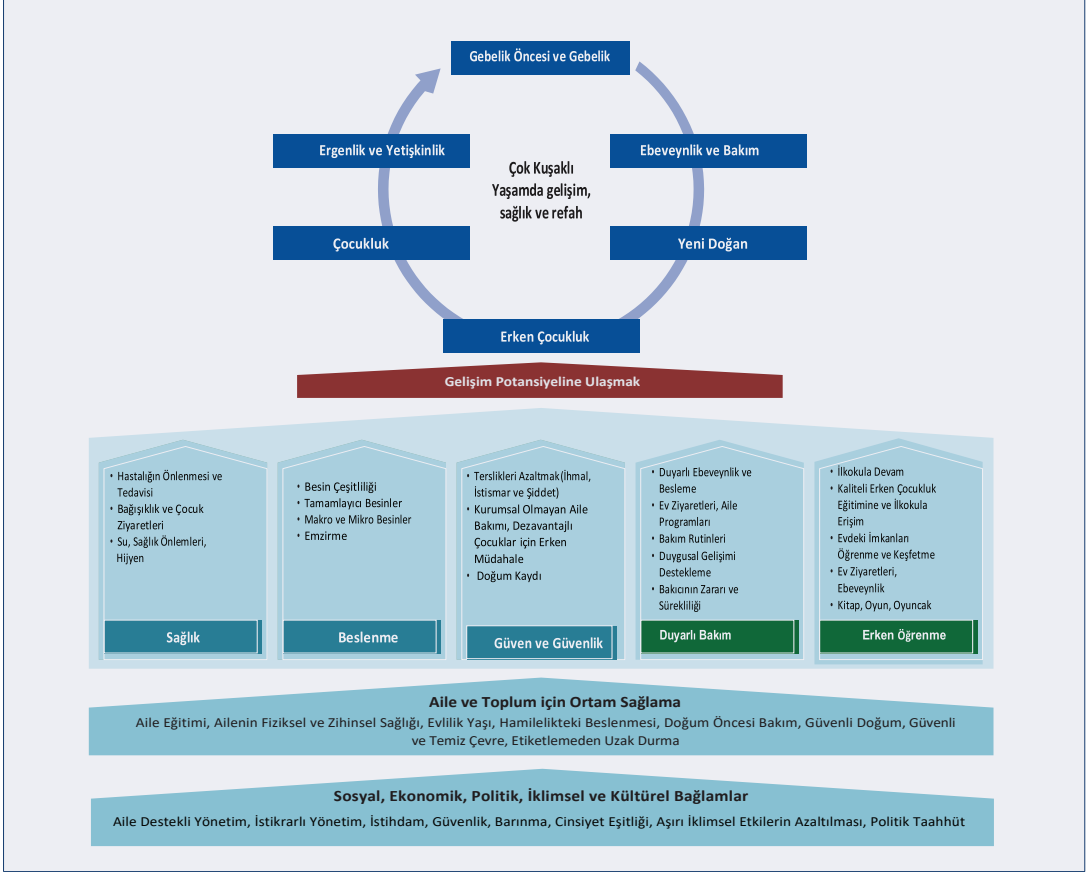
## ERKEN ÇOCUKLUK EĞİTİMİ

Erken çocukluk eğitimi şemsiye kavramı 1800'lerden itibaren eğitimci ve araştırmacıların ilgilendiği bir konu olmuştur (Güneysu, 2005). Son yıllarda bu ilgi daha da artmış, hükümetler ve uluslararası kuruluşlar politikalar üretmeye başlamıştır. Erken çocukluk dönemi hayatın "sihirli" yılları şeklinde ele alınmakta ve çocuğun tüm gelişiminin en hızlı olduğu zaman olarak kabul edilmektedir (Oktay, 1999). Bu sebeple erken çocukluk döneminde müdahale kritik bir süreçtir.

Çocuk embriyo halindeyken başlayan ve sekiz yaşına kadar devam eden erken çocukluk döneminde çocuğun gelişimine çeşitli müdahaleler olmaktadır. Bakım ve eğitim en genel anlamda çocuğun gelişimine müdahaledir. Kapsam ve yapılan iş açısından farklı ve değişik tanımlar yapılabilir. Aynı şekilde müdahalenin gerçekleştiği yere göre de tanımlar belirlenebilir. Genellikle 0-3 ve 3-6 yaşları arasında belirgin bir ayrım vardır. İlk dönemde bakım söz konusuysen ikinci dönemde eğitim öne çıkmaktadır. Türkiye'de erken çocukluk eğitimi kurumsal olarak kreş, yuva ve okullarda yapılmaktadır. Okul öncesi eğitim kavramıyla daha çok anaokulu sınıflarında yapılan eğitim düşünülmektedir.

Çocuğun gelişimi genetik özellikleri, çevreyle karşılıklı ve dinamik etkileşimi sonucu yaşanan deneyimlerin ortaya çıkardığı değişim süreci olarak ele alınabilir. Çocuğun özellikleri çevreyi, çevre de çocuğu etkilemektedir. Yani çocuk bu süreçte aktif olup çevrenin sunduğu imkanları/deneyimleri yönlendirme gücüne sahiptir. Erken çocukluk eğitimi çocuğa gerekli ortamı sunup gelişimine katkı sağlarken aslında bir erken müdahalede bulunmaktadır (Bekman, t.y.). Erken müdahale çocukların yapılandırılmış veya yapılandırılmamış deneyimlerle doğrudan veya dolaylı gelişimini desteklemekte, fiziksel, duygusal, bilişsel, sosyal, ekonomik ve kültürel sınırlılıklardan kaynaklanan olumsuz etkileri en aza indirmeyi

## ŞEKİL 1. ÇEVRE, BAĞLAM, BESLENME VE BAKIMIN ETKİSİ



Kaynak: Lancet Series [2016]

amaçlamaktadır (Erdiller, 2010; Karoly, Kilburn ve Cannon, 2006). Böylelikle erken çocukluk eğitimi çocuk, aile ve topluma sosyoekonomik yönden uzun vadede faydalı olmaktadır.

Çocukların potansiyeline ulaştığında akademik, davranışsal, sosyal, duygusal ve ekonomik problemlerin üstesinden geldiği söylenebilir. Bunun başarılabilmesi için ev ortamı, sağlık, beslenme konularında ve fiziksel, sosyal, duygusal yönlerden desteklenmeleri oldukça önemlidir (Black ve Aboud, 2011). Bunun yanında müdahalenin zamanı, programların ve müdahalenin çocuğun bütüncül gelişimini devam ettirmesi, küresel ve ulusal politikaları destekleyerek geliştirmesi kritiktir (Black vd., 2016). Şekil 1 hem aile hem de çocuğa sağlanması gereken sosyal, ekonomik, politik, ik-

limsel ve kültürel bağlamları sistematik açıdan ele alarak durumu özetlemektedir. Buradan hareketle erken çocukluk eğitimi çocuğun sadece kurumda bulunması olarak değerlendirilemez. Süreçte çocuk küresel, ulusal ve kurumsal politikalarından; ailenin sosyal, kültürel ve ekonomik birikiminden doğrudan etkilenmektedir. Oluşan bu etki bireyin doğumundan ölümüne kadar devam etmektedir.

## İNSANİ SERMAYE VE ERKEN ÇOCUKLUK DÖNEMİ

Erken çocukluk eğitiminin ekonomik açıdan önemi birkaç başlık altında ele alınabilir: Öncelikle her düzeyde eğitim insani sermaye oluşumunun önemli bir parçasıdır. Kısaca “insani

sermaye” eğitim düzeyi, edinilen beceriler ve sağlıktır. İnsani sermaye getirisinden bireyler kadar toplum ve ülke de yararlanmaktadır. Bir yıllık ek eğitimin kazanımı özellikle düşük ve orta gelirli ekonomilerde daha yüksektir. Son yirmi-otuz yılda tüm dünyada eğitilmiş insan sayısı artmış ve bu eğilim devam etmektedir. Eğitilmiş insanların sayısının yükselmesiyle eğitim getirisinde azalma değil artış meydana gelmiştir (Patrinos, Psacharopoulos ve Tansel, 2019; World Bank, 2019).

Eğitimin yanında takım çalışması, empati, çatışma çözümü ve ilişki yönetimi gibi sosyal davranış becerileri bireyin sermayesini önemli ölçüde artırmaktadır. Küreselleşme ve otomasyonun ağır bastığı günümüz ekonomilerinde makinelerin yerine getiremeyeceği buna benzer becerilerin ekonomik getirisi giderek artmaktadır (World Bank, 2019).

Teknolojik gelişimin hızlı olduğu ortamda eğitimin getirisi de artmaktadır. İnsani sermayesi yüksek olan bireyler teknolojik gelişmelere daha kolay uyum sağlamaktadır. Gelişmiş ekonomiler de dahil olmak üzere birçok ekonomide gelir dağılımının bozulmasının ana nedenlerinden biri teknolojik gelişmeler olarak gözlemlenmiştir. Bu gelişmelere uyum gösteren bireyler ve toplumlar gelişmelerinin ürünlerini toplamaktadır (Kaytaş vd., 2017; World Bank, 2019).

Kuşkusuz sağlık insani sermayenin önemli bir unsurudur. Sağlıklı bireyler daha üretken olmakta ve bu üretkenlik daha uzun süre devam etmektedir. İnsani sermayenin oluşması hamilelik döneminde başlamaktadır. Anne ve çocuğun iyi beslenmesi insani sermayenin oluşmasında oldukça kritik bir aşamadır. Eğitim, edinilen beceriler ve sağlık birbirini tamamlayarak insani sermayenin birikmesini sağlamaktadır (World Bank, 2019).

İnsani sermayenin iki özelliğinden bahsetmek gerekmektedir: Birincisi insani sermayenin birikmesidir. Bu birikim sadece şimdiki değil gelecek nesilleri de etkilemektedir. Sağlıklı annelerin

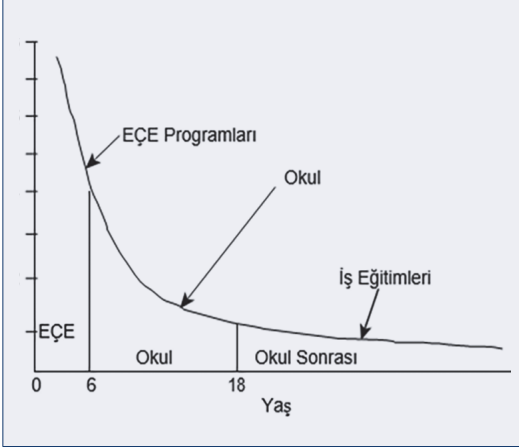
çocukları sağlıklı, eğitilmiş ailelerin çocukları da eğitilmiş olmaktadır. Yani bu süreç yığılmalı şekilde devam etmektedir. İkincisi insani sermayenin bireysel getirisinin yanında toplumsal getirisinin de yüksek olmasıdır. Bu bir iktisadi dışsallıktır. Diğer bir deyişle bu süreçte yer almayan üçüncü şahıslar da çıktılardan olumlu etkilenmektedir.

Ekonomiler insani sermaye arttıkça zenginleşmekte ve bununla beraber insana yapılan yatırım da artmaktadır. Bu birbirini besleme verimli bir döngü halini almaktadır. İnsani sermayenin önemli bir unsuru olan eğitim ve bilgi artan bir getiriye sahiptir. Fiziki sermayenin getirisi insani sermayeyle desteklendikçe bütünleşerek büyümektedir. Fiziki sermayeleri birbirine benzeyen ekonomilerin kişi başına düşen milli gelirini karşılaştıran çalışmalar aradaki yüzde 10-30 farkın insani sermayeden kaynaklandığını vurgulamaktadır (Hsieh ve Klenow, 2010).

İnsani sermayenin yanında sözü edilmesi gereken diğer bir sermaye türü de “sosyal sermaye”dir. Toplumsal ağlara bağlı olarak ekonomik süreçlerin karşılıklı güven ve iş birliği içinde yürütüldüğü, işlemlerde toplumun genel yararının göz önüne alındığı bir yapının oluşmasında insani sermayenin önemi fazladır. Gelir kadar mutluluğun da yüksek olduğu ekonomiler incelendiğinde buralarda toplumsal uyum, güven ve dayanışmanın yüksek olduğu görülmektedir (World Bank, 2019).

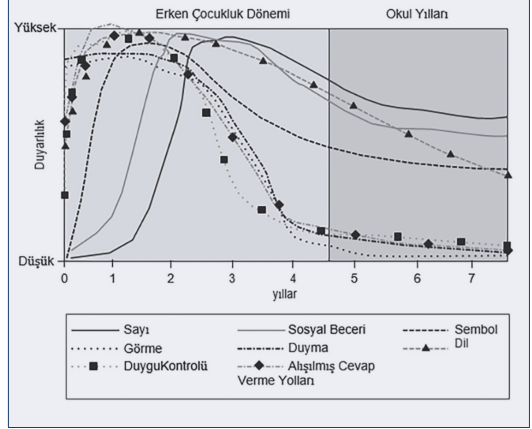
## ERKEN ÇOCUKLUK DÖNEMİ NEDEN KRİTİKTİR?

Hamilelik döneminde başlayan insani sermayenin oluşumu bireyin tüm yaşamı boyunca devam etmektedir. Ancak bu süreçte erken çocukluk dönemi çok kritiktir. Bir bakıma bireyin gelişiminin önemli bir kısmı bu dönemde tamamlanmaktadır. Beyin gelişimine bağlı olarak çocuğun bilişsel, dil, sosyal, duygusal, fiziksel ve toplumsal uyum gibi becerileri bu dönemde kritik aşamalardan geçmektedir.

**GRAFİK 1. YAŞA GÖRE İNSANİ SERMAYE YATIRIMLARI VE GETİRİ ORANLAR**

Kaynak: Carneiro ve Heckman (2003)

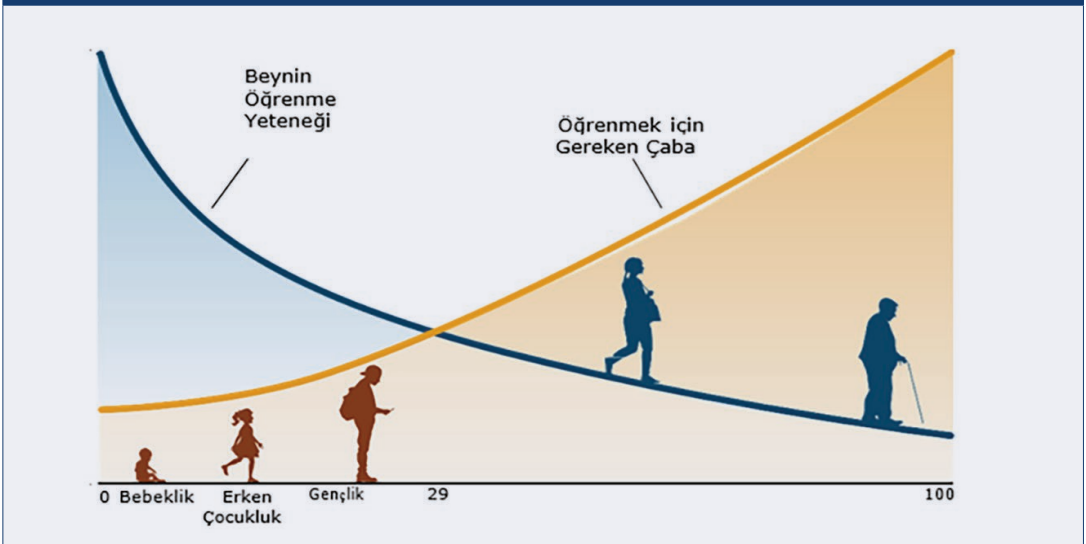
Erken çocukluk döneminden sonra yapılan müdahalelerin maliyetinin yüksek, etkisinin ise düşük olduğunu disiplinler arası alanlarda yapılan çalışmalar göstermektedir. Erken çocukluk döneminde yapılan müdahaleler daha az maliyetli fakat etkisi/getirisi daha büyüktür (Grafik 1). Bu süreçteki her 1 dolar yatırımın getirisi 8 dolara kadar çıkarken daha ileriki yaşlarda yapılan yatırımın getirisi çok düşük olmaktadır. Bu dönemdeki

**GRAFİK 2. ERKEN BEYİN GELİŞİMİNDE HASSAS DÖNEMLER**

Kaynak: Council for Early Child Development (2010)

müdahaleler sağlık ve eğitim alanındadır. Diğer bir deyişle insani sermaye oluşumuna yönelik yatırımlardır (Carneiro ve Heckman, 2003).

Erken çocukluk beyin gelişiminin en hassas olduğu dönemdir. Sinirbilim çalışmalarına göre sinir hücrelerinin diğer sinir hücrelerine mesaj iletmesine olanak sağlayan sinaps bu süreçte oldukça hızlı gelişmektedir. Öğrenilen bilginin kalıcı olması için sinaps bağlantılarıyla bilginin

**ŞEKİL 2. YAŞA GÖRE BEYİN DENEYİMLERDEN ÖĞRENMESİ**

Kaynak: Council for Early Child Development (2010)

iletilmesi gerekmektedir. Bu yüzden sinaps çocuğun gelecek yaşamındaki zihinsel ve duygusal işlevlerinde oldukça önemli bir yere sahiptir. Ayrıca çocuğun erken dönem beslenmesi beyin gelişiminde kritik bir rol oynamaktadır. Yeterli beslenen çocuğun sinir gelişimi ve melatonin salgısı normal seyrinde ilerleyerek olası duygusal ve sinirsel problemlerin önüne geçmektedir (Young ve Mustard, 2007; World Bank, 2006; Nelson, De Haan ve Thomas, 2006).

Grafik 2 ve Şekil 2 incelendiğinde hızlı beyin gelişimiyle beraber öğrenmelerin daha hızlı olduğu görülmektedir. Yaşın artmasıyla birlikte bu öğrenme hızında azalmalar meydana gelmektedir. Dolayısıyla birey söz konusu dönemde öğrenme için daha fazla çaba harcamak zorunda kalmaktadır. Diğer bir deyişle bu durumda yatırımın getiri oranı da düşmektedir.

Çocuğun beyin gelişiminin hızlı olduğu bu dönemde yapılan müdahalelerin yararları şöyle sıralanabilir:

- Özellikle dezavantajlı çocukların ilkökul için hazır bulunuşluğu ve eğitimine dair diğer kazançlarını artırmaktadır. Okula hazır bulunuşluk çocuğun fiziksel sağlığı, sosyal ve duygusal gelişimi, öğrenmeye karşı tutumu, dil ve bilişsel gelişimiyle doğrudan ilişkilidir. Diğer eğitim kazançları arasında çocuğun ilerleyen dönemlerdeki standart testlerden aldığı puanlarını artırması, okul devamsızlığını azaltması, okulu bırakmasının engellenmesi ve ders/sınav notlarını yükseltmesi bulunmaktadır (Lynch, 2005).
- Çocuğun zihinsel ve fiziksel sağlığını desteklemekte, böylelikle sağlık bakım hizmetlerine olan gereksinimini azaltmaktadır. Çünkü erken çocukluk eğitimiyle birlikte çocuk beslenme, aşı, hijyen, boy-kilo takibi, duygusal destek, sosyalleşme gibi imkanlara doğal yollarla sahip olmaktadır. Böylelikle

hem mevcut yaşında hem de gelecekte ortaya çıkabilecek sağlık problemlerinin önüne geçilmektedir. Örneğin zihinsel olarak sağlıklı olan bir yetişkinin sigara, alkol, legal ve illegal uyuşturucu maddeleri kullanımı azalırken emniyet kemeri kullanma oranı da artmaktadır (Schulman, 2005).

- Çocuğun yüksek riskli davranışlarını azaltmaktadır. Çünkü erken çocukluk eğitimi çocukların duygu ve davranışlarını kendilerinin düzenlemesine yardımcı olmaktadır. Bu yüksek riskli davranışlar yaşamın ilk yıllarında görülebileceği gibi ergenlik döneminde de ortaya çıkabilir. Örneğin bu davranışlar sigara kullanımı, riskli cinsel birliktelikler, madde kullanımı ve bağımlılığı, işsizlik, erken hamilelik, suça eğilim, adli vakalar ve sosyal dışlanmadır (Cunningham vd., 2008).
- Özel gereksinimli çocukların ihtiyaçlarından kaynaklanan semptomların görünürlüğünü azaltmaktadır. Bu da çocukların fiziksel, zihinsel, bilişsel ve duygusal gelişimlerinin yanında sosyal kabullerini ve topluma uyumlarını artırmaktadır. Böylelikle maksimum bağımsızlıkta yaşamlarına devam etmelerine kapı açmaktadır (Odom vd., 2006).
- Erken çocukluk eğitimi sadece çocukları değil aileleri de desteklemektedir. Anne, baba veya çocuğa bakmakla yükümlü kişi eğitim sürecine katılım sağlamaktadır. Bununla birlikte ev ortamının kalitesi artmakta, çocuk okulda ve evde çok yönlü olarak desteklenmektedir (Lucas, 2013).
- Erken dönem müdahaleleri toplumsal eşitsizliğin giderilmesinde oldukça önemli bir yere sahiptir. Çünkü bu müdahaleler çocuğun yaşam kalitesinin artmasına destek olmaktadır.

## ERKEN ÇOCUKLUK MÜDAHALELERİNİN EKONOMİK VE TOPLUMSAL GETİRİSİ

Son on beş yılda erken çocukluk dönemindeki yatırımların getirisinin ekonomik büyümeye veya kalkınmaya etkisini ölçen çeşitli akademik çalışmalar yapılmıştır. Bu çalışmalar insani sermayeye yönelik yatırımların getirisini hesaplama çerçevesindedir. Kuşkusuz bazı çıktıların ölçülmesi mümkün veya güvenilir olmayabilir. Daha önce sözü edildiği gibi erken çocukluk dönemindeki gelişmelerin sonraki yıllara etkisi farklı gelişimsel alanlarda görülmekte ve geniş bir olumlu dışsallık ortaya çıkarmaktadır. Rolnick ve Grunewald (2003) ve Schweinhart (2004) erken çocukluk eğitiminin daha sonraki yıllarda yol açtığı marjinal üretkenlik artışına dayanarak özel getirisini ölçmüş ve bu getiriyi oldukça yüksek bulmuştur. Bu alanda önemli bir katkı Carneiro ve Heckman'ın 2003'te yaptığı Perry Preschool programını değerlendiren çalışmadır. Araştırmacılar bu programdan yararlanan çocuklara yönelik her 1 dolarlık yatırımın getirisini 5,7 dolar olarak hesaplamıştır. Bu hesaplarda yaş açısından üst sınır 27 şeklinde belirlenmiştir. Daha ileri dönemler için tahmin ettikleri getiri ise 8,7 dolardır. Diğer bir deyişle iki yıllık erken çocukluk programına katılan her bir çocuk için yatırılan 1 dolar 8,7 dolarlık getiri sağlamaktadır. Heckman ve arkadaşları (2010) daha sonra aynı program için toplumsal getiriyi de hesaplayarak yüzde 7-10 oranını bulmuştur. Bu değer birçok farklı yatırıma göre oldukça yüksektir.

Benzer bir çalışma Türkiye için yapılmıştır. Kaytaç (2005) uzun dönemli bir araştırmacının (Kağıtçıbaşı, Sunar ve Bekman, 2001 ve 2004) sonuçlarından yararlanarak ve çeşitli senaryolar altında Türkiye'de erken çocukluk eğitimine yönelik

bir birimlik yatırımın getirisinin 6,37-8,14 birim olacağını hesaplamıştır. Bu değerler özel/bireysel getiridir. Toplumsal getirinin bu değerlerden daha yüksek olacağı tahmin edilmektedir. Kaytaç ayrıca anne-baba eğitimleriyle birlikte yürütülen erken çocukluk müdahalelerinin getirilerinin çok daha yüksek olacağını tahmin etmiştir. Yine Türkiye'yi konu alan başka bir çalışma sadece anne-baba eğitiminin getirisinin bile yüzde 30'dan yüzde 600'e kadar çıkabileceğini ortaya koymuştur (Yılmaz ve Yazıhan, 2010; World Bank, 2013).

Son on beş yılda erken çocukluk dönemindeki yatırımların getirisinin ekonomik büyümeye veya kalkınmaya etkisini ölçen çeşitli akademik çalışmalar yapılmıştır.

Delalibera ve Cavalcanti (2019) Amerika Birleşik Devletleri (ABD) için erken çocukluk eğitiminin ekonomik büyümeye etkisini incelemiştir. Araştırmacılar insani sermaye modeli içine erken çocukluk eğitimi eklemiştir. Bulgulara göre 1960-2008 döneminde yükselen okullaşmanın yüzde 60'ını artıran erken çocukluk eğitimi açıklamakta ve erken çocukluk eğitimi üretkenlikle kişi başı gayrisafi milli hasıla (GSMH) artışına önemli katkı sağlamaktadır. Garcia ve arkadaşları (2016) yaşam döngüsü etkisini elverişsiz koşullarda yaşayan çocuklar için tahmin etmiştir. Çalışma için ABD ve Kuzey Carolina'da birçok araştırmaya konu olan iki erken çocukluk programının çıktıları temel alınmıştır. Programların ekonomik ve toplumsal getirileriyle fayda/maliyet oranları hesaplanmıştır. Önceki çalışmalardan farklı olarak eğitimden gelen yararların yanında erken çocukluk eğitiminin sağladığı sağlık, suç oranlarının azalması ve ebeveynlerin emek gelirlerinin artması da modellenmiştir. Araştırmada programın vergi sonrası yıl-

lık iç getirisi yüzde 13,7 olarak tahmin edilmiştir. Bu oldukça yüksek bir değerdir. Yine vergi sonrası yarar-maliyet oranı yüzde 7,3 şeklinde hesaplanmıştır. Bu değerler erken çocukluk eğitime yapılan yatırımların yüksek kişisel ve toplumsal getiriye sahip olduğunu göstermektedir.

Bu tip çalışmalar daha önce sözü edildiği gibi insani sermaye çerçevesi içerisinde yapılmaktadır. İnsani sermayenin oluşumunda zaman dilimi açısından erken çocukluk eğitiminin payı azdır. Örneğin iki yıllık bir erken çocukluk eğitime karşın normal eğitim süresi on altı yıl olabilir. Erken çocukluk eğitiminin özelliği etkisinin ilerleyen okul yıllarında artmasıdır.

Erken çocukluk müdahalelerinin toplumsal ve ekonomik gelişmeleri dolaylı veya doğrudan etkileyen sonuçları vardır. Gelir ve servet eşitsizliği artışının toplumsal dayanışma ve ekonomik büyümeyi olumsuz etkilediği bilinmektedir. Özellikle küreselleşmeyle birlikte bu yönde gelişmeler daha da belirginleşmiştir. Toplumsal eşitsizlik erken çocukluk döneminde başlamaktadır. Dezavantajlı ortamlardan gelen çocuklara bu dönemde müdahale edilmediğinde eşitsizlik artmaktadır. Örneğin ev ortamı kalitesi çocuk gelişimi için oldukça önemlidir. Sosyoekonomik yönden dezavantajlı çocuklar akran gruplarına ulaşmada ve onlarla etkileşimde zorluk yaşamaktadır. Erken çocukluk hizmetleri çocuklara fırsatlar sunmakta ve sosyal yönden eşitsizliğin önüne geçmektedir (World Bank, 2013).

Yine bazı araştırmalara göre sosyoekonomik olarak dezavantajlı ailelerden gelen çocuklar çoğunlukla yaşamlarını yoksullukla mücadele ederek sürdürmektedir. Yoksullukla birlikte devam eden gelişim çocukların potansiyellerine ulaşamamalarını da beraberinde getirmektedir. Bir erken müdahale programı olan erken çocukluk eğitimi yoksulluğun getirdiği dezavantajları ortadan kaldırmak için çalışmaktadır (Bivens vd., 2016).

Bugün Türkiye de dahil olmak üzere çoğu gelişmekte olan ülkede kadının iş gücüne katılım oranı düşüktür. Diğer bir deyişle nüfusun önemli bir kısmının ekonomik hayata katkısı yoktur. Erken çocukluk müdahaleleri özellikle kız çocuklarının okula devamını ve kadınların iş yaşamına katılımını artırmaktadır. Çünkü erken çocukluk eğitimi alan küçük çocuk ablanın okula gitmesi ve annenin de iş yaşamına dahil olması açısından bir engel haline gelmekten çıkmaktadır. Arjantin'de yapılan bir çalışma parasız erken çocukluk hizmetlerinin annelerin iş hayatına katılımını yüzde 7-14 oranında artırdığını ortaya koymuştur (Berlinski ve Galiani, 2007; Lokshin, Glinskaya ve Garcia, 2000). Analizin ilerleyen bölümlerinde görüleceği gibi gelişmiş ülkeler bu durumun farkındadır ve özellikle kadının iş gücüne katılımı için erken çocukluk eğitime yatırım yapmaktadır.

## ERKEN ÇOCUKLUK MÜDAHALELERİ OLMADIĞINDA ORTAYA ÇIKACAK RİSKLER

Önceki bölümlerde belirtildiği gibi erken çocukluk eğitime kaliteli müdahaleler bireysel ve toplumsal getiriye artırmaktadır. Olmadığı takdirde bu olası kazançlar toplumsal ve bireysel kayıplara dönüşmektedir. Olası riskler kısaca şöyle sayılabilir:

- İlkokula hazır olmadan başlayan çocuk düşük ders notları, sınıf tekrarı gibi akademik başarısızlıklarla yüzleşebilir. Bu başarısızlık hem aile hem de devlet için ekonomik değildir (Heckman ve Masterov, 2007). Çünkü devlet vatandaşına, aile de çocuğuna yatırım yapmaktadır. Burada akla gelen soru ekonomik kaynakların etkin şekilde kullanılıp kullanılmadığıdır.

- Erken çocukluk eğitimi öğrenme kabiliyeti, başkalarıyla çalışma, sabırlı olma gibi yaşamın tüm alanlarında kullanılacak becerileri geliştirerek iş yaşamındaki başarıyı arttırmaya katkı sağlamaktadır. Bu becerilerin gelişiminin sektöre uğraması uzun vadede eğitim kazanımları, sağlık, verimlilik ve üretkenliği telafisi olmayacak şekilde etkilemektedir (Heckman ve Masterov, 2007).
- Çocuğun erken yaşlarda deneyimlediği ve erken çocukluk eğitimiyle müdahale edilemeyen yoksulluk, ebeveyn eğitim düzeyi, ebeveynlik stilleri, ev ortamının kalitesi, beslenme, sağlık koşulları gibi değişkenler gelişimi olumsuz etkilemenin yanında ilköğretim yıllarında akademik başarısızlık olarak kendini somut bir şekilde göstermektedir. İlerleyen yaşlarda ise okul tamamlamama, sınıf tekrarı, işsizlik, erken hamilelik, madde bağımlılığı, az gelir, az üretkenlik ve suç eğilimi gibi sonuçlar ortaya çıkmaktadır (Ilig, 1998; Heckman vd., 2010).
- Her ne kadar nitelikli erken çocukluk eğitimi küresel hedefler içerisinde yer alsada gelişmemiş ve gelişmekte olan ülkelerdeki beş yaş altı 250 milyon çocuk (yüzde 43) potansiyeline ulaşma konusunda risk altındadır (Black vd., 2016). Potansiyeline ulaşamayan çocuk hayatından yeterli verimi alamaz. Kendine, ulusuna ve toplumuna katkı sağlayamaz.

## BAŞARILI ERKEN ÇOCUKLUK EĞİTİMİNİN PARAMETRELERİ

Erken çocukluk müdahalelerinin başarı göstermesinin bir garantisi yoktur. En genel olarak bu müdahalelerin nitelikli olması gerektiği söylenebilir. Erken çocukluk hizmetlerinin niteliğini belirleyen parametreler üç temel başlıkta toplana

nabilir. Bunlar “fiziksel özellikler”, “program, materyal ve öğrenme” ve “insan kaynakları” kalitesidir.

- *Fiziksel Özellikler:* Bu başlık altında yer alan değişkenler çocuk başına düşen sınıf içi ve dışı alan, mekanların bakımı, sınıfların güneş ışığı alıp almaması, sınıflarda kötü koku olup olmaması, zemin ve duvarların kolay temizlenebilir malzemelerden yapılıp yapılmaması, yeterli dış mekan ve bahçe bulunup bulunmaması, merdivenlerde korkuluğun yer alıp almaması, mobilyaların sabitlenip sabitlenmemesi, elektrik prizlerinin kapalı olup olmaması gibi güvenlik ve tüm maddi malzemelere ilişkin durumları içermektedir.
- *Program, Materyal ve Öğrenme:* Belirli bir programın izlenip izlenmediği, belli yaş gruplarına uygun yeterli sayıda oyuncak/materyal olup olmadığı, bunların düzenli şekilde tutulup uygun bir şekilde saklanıp saklanmadığı, ebeveynlerin sürece katılımına olanak tanıyan düzenli geri bildirim mekanizmalarının bulunup bulunmadığı, okulda günlük rutinin olup olmadığı, çocuklara yemek verilip verilmediği ve özel gereksinimli çocuklara yönelik uygulamaların hayata geçirilip geçirilmediği gibi değişkenleri içermektedir.
- *İnsan Kaynağı:* Bakıcı veya öğretmen sayısının çocuk sayısına oranı, öğretmen deneyimi, sınıfta destek personelin varlığı ve psikolog, özel eğitimci gibi destek personellerin mevcudiyeti insan kaynağı başlığı altında değerlendirilebilir.

Niteliği belirleyen parametrelerin ölçümü çoğu gelişmiş ülkede personel performansı, hizmet kalitesinin düzeyi ve çocukların gelişimleri üzerinden yapılmaktadır. Tüm bunların gerçekleştirilmesi için ulusal araçlar ve endeksler geliştirilmiştir (Dünya Bankası, 2015).

## TÜRKİYE'DE ERKEN ÇOCUKLUK HİZMETLERİ

Türkiye’de çocuklar ilköğretim okullarına bağlı resmi ana sınıfları, ilkokullara bağlı özel ana sınıfları, özel anaokulları, resmi anaokulları, 657 sayılı Kanun’un 191. maddesine göre açılan resmi kurumlar, Aile, Çalışma ve Sosyal Hizmetler Bakanlığına bağlı kurumlar, İş Kanunu’na göre işletmelerde açılan kreşler, yaz ve mobil anaokulları ve toplum temelli kurumlara devam etmektedir.

Türkiye’de özellikle son yıllarda konunun önemi anlaşıldığından bu alanda yapılan yatırımlar artmıştır. Grafik 3 incelendiğinde her geçen sene tüm yaş gruplarında okullaşmanın arttığı görülmektedir. Son on beş yılda okullaşma oranı (3-5 yaş) yaklaşık 20 puan yükselmiştir. Ancak bu artış Türkiye’nin konumu ele alındığında yeterli olmaktan çok uzaktır. Türkiye ile aynı gelir grubunda olan ülkelerle bir karşılaştırma yapıldığında Türkiye’de 3-5 yaş okullaşma oranının en az yüzde 60 olması gerekmektedir (World Bank, 2013).

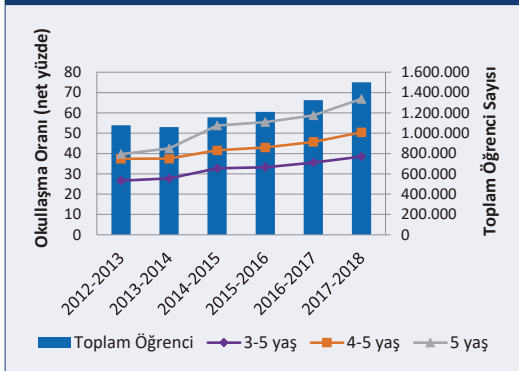
Milli Eğitim Bakanlığı (MEB) hızlı bir biçimde okullaşmayı artırmak için nüfusun yoğun olduğu illere öncelik tanımıştır. Bu politika okullaşma oranını yükseltmekte başarılı olurken bölgesel eşitsizliklerin artmasına neden olmuştur. Kadınların iş gücüne katılımının daha yüksek olduğu illerde ve

nüfus yoğunluğunun düşük olduğu kentsel bölgelerde çocuk bakım hizmetlerinin arzı daha yüksek düzeydedir (Dünya Bankası, 2015). Bu durum okullaşmayı doğal yollardan artırmaktadır.

Mevcut durumda düşük gelirlili ve muhtemelen elverişsiz koşullarda yaşayan çocukların erken çocukluk hizmetlerinden yararlanması zorlaşmaktadır. Son dönemlerde yapılan bir araştırmanın sonuçlarına göre gelir dağılımının en üst yüzde 10’luk diliminde yer alan çocukların yüzde 60’ı hizmet alırken bu oran en düşük yüzde 10’luk diliminde olan çocuklar için yüzde 17’dir (Dünya Bankası, 2015). Söz konusu durum bir nevi kısır döngüdür. Okuryazar olmayan veya eğitim düzeyi düşük kadınların kazanabilecekleri ücret düşüktür. Erken çocukluk hizmetleri veren kurumların fiyatlarının yüksek olması bu kadınların iş gücüne katılımını teşvik etmemektedir. Kamu kurumları taban ve tavan ücretler belirlemektedir. “Eğitime katkı payı” adı altında alınan ücretler hizmetin tam veya yarım gün olmasına, yemek verilmesine veya çocuğun evinden yemek getirmesine göre değişmektedir. İller arasında da farklılıklar vardır. Örneğin 2018-2019 eğitim öğretim dönemi İstanbul tavan ücretleri yemeksiz için 95 TL, yemekli için ise 160 TL’dir (ERG, 2018). Katkı payları düşük olsa bile asgari ücret kazanan bir aile için görece yüksektir. Yine sözü edilen araştırmaya göre özel erken çocukluk hizmetlerini kullanan kadınların yüzde 82’si çalışan kadınlardır (Dünya Bankası, 2015).

Erken çocukluk hizmetlerine yönelik düzenlemeler oldukça kısıtlayıcıdır. Binanın bahçeye açık bir katının olması gerekliliği nüfus yoğunluğu yüksek yerleşim birimlerinde özel kurumların maliyetlerini aşırı ölçüde yükseltmektedir. Bu durumda merkezi hükümetin ve yerel yönetimlerin bu alana kaynak ayırması ve teşvik politikaları uygulaması gerekmektedir. Fakat ilçe ve kasaba gibi küçük yerleşimlerde bu durum dezavantajdan çıkıp bir avantaj olmaktadır.

**GRAFİK 3. ERKEN ÇOCUKLUK NET OKULLAŞMA ORANLARI VE SAYILARI (2012-2018)**



Kaynak: Arkan ve Öztürk (2018)

Diğer taraftan MEB erken çocukluk eğitimi-ne yönelik yeni bir vizyon belirlemiştir. 23 Ekim 2018'de açıklanan 2023 Eğitim Vizyonu'na göre beş yaş grubu zorunlu eğitim kapsamına alınacaktır. Üç yıl içerisinde niteliğe yönelik çalışmalar yapılacağı belgede açıklanmıştır. Buna göre ortak kalite standartlarının oluşturulması ve izlenmesi, dezavantajlı konumda bulunan çocuklar için alternatif modellerin uygulanması, besin ve materyal desteğinin sağlanması, yaz okulu ve toplum temelli programların yaygınlaştırılması, aile eğitimleri ve özel gereksinimli çocukların bütünleştirilmesi kapsamında öğretmen eğitimlerinin yapılması hedeflenmiştir.

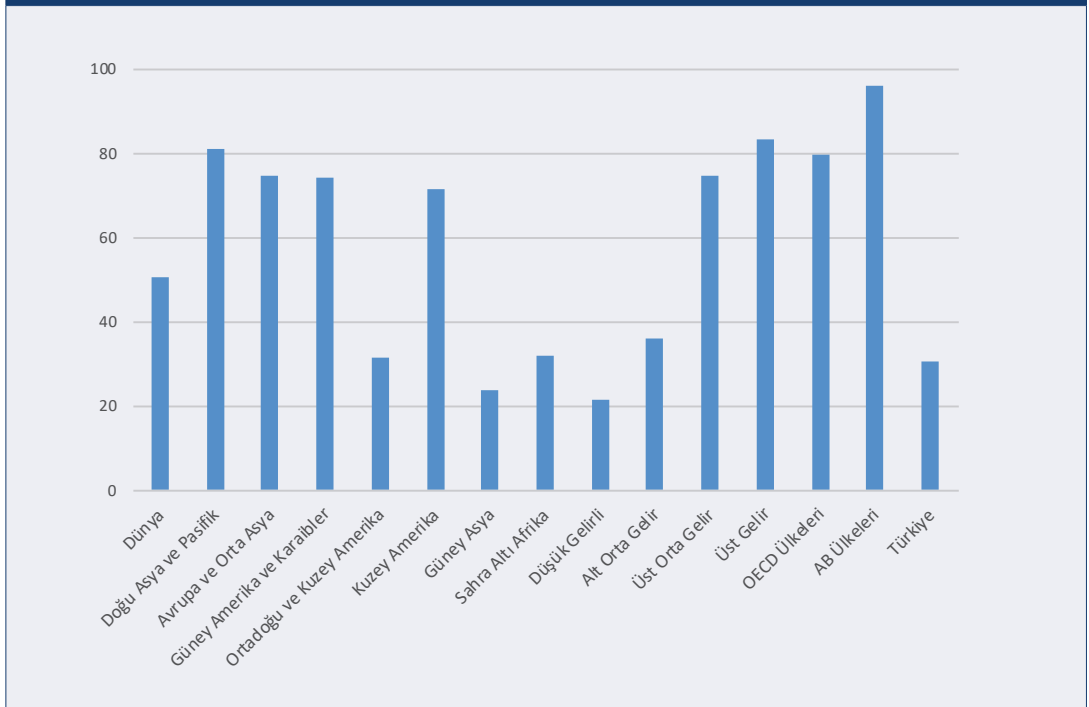
## DÜNYADAKİ GELİŞMELER

Erken çocukluk müdahalelerinin önemi anlaşıldıkça tüm dünyada bu alana verilen önem artmaktadır. Gelişmiş ülkeler yatırım konusunda

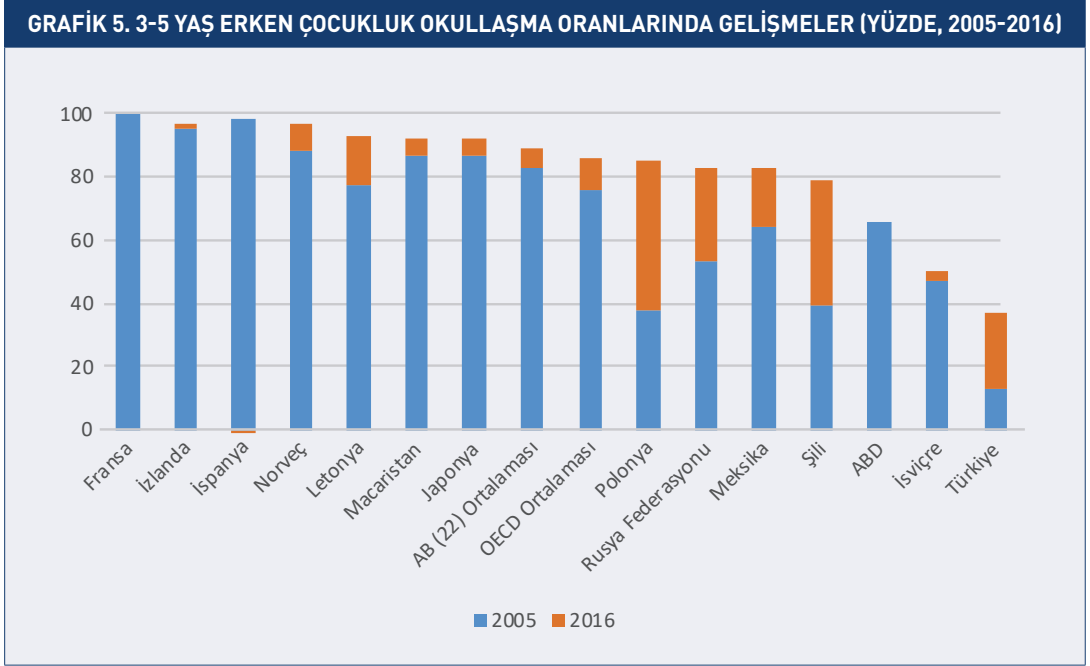
başlı çekmekte ve her geçen gün kaynak artırımına gitmektedir. Erken çocukluk eğitiminin nasıl olması ve finanse edilmesi gerektiği tartışılmaktadır. Ülkeler kültür, gelenek ve kaynaklarının yeterliliğine göre politikalar üreterek kaynak aktarımında bulunmaktadır.

Türkiye'nin de üyesi olduğu OECD son yıllarda bu konuda önemli adımlar atmaktadır. Kurumun yaklaşımında erken çocukluk eğitiminin önemi sadece eğitim çıktılarıyla sınırlı değildir. OECD ülkeleri genelinde ve daha birçok ülkede demografik yapıda iki önemli değişiklik gerçekleşmektedir: Birincisi toplam doğurganlık oranlarının düşmesidir. OECD ortalaması 1970'te 2,7 iken 2016'da 1,7 olmuştur. Diğer bir deyişle bir kadının doğurduğu çocuk sayısı 2,7'den 1,7'ye düşmüştür. Bazı ülkelerde bu düşüş daha sert yaşanmıştır. Bu gelişmeye bağlı olarak toplumlar da yaşlanmaya başlamıştır. Örneğin nüfusun nispeten genç olduğu Türkiye'de

**GRAFİK 4. ERKEN ÇOCUKLUK BRÜT OKULLAŞMA ORANLARI (YÜZDE, 2016)**



Kaynak: "World Bank Development Indicators", wdi.worldbank.org/table/2.8, (Erişim tarihi: 11 Haziran 2019).



Kaynak: Education at a Glance 2018: OECD Indicators

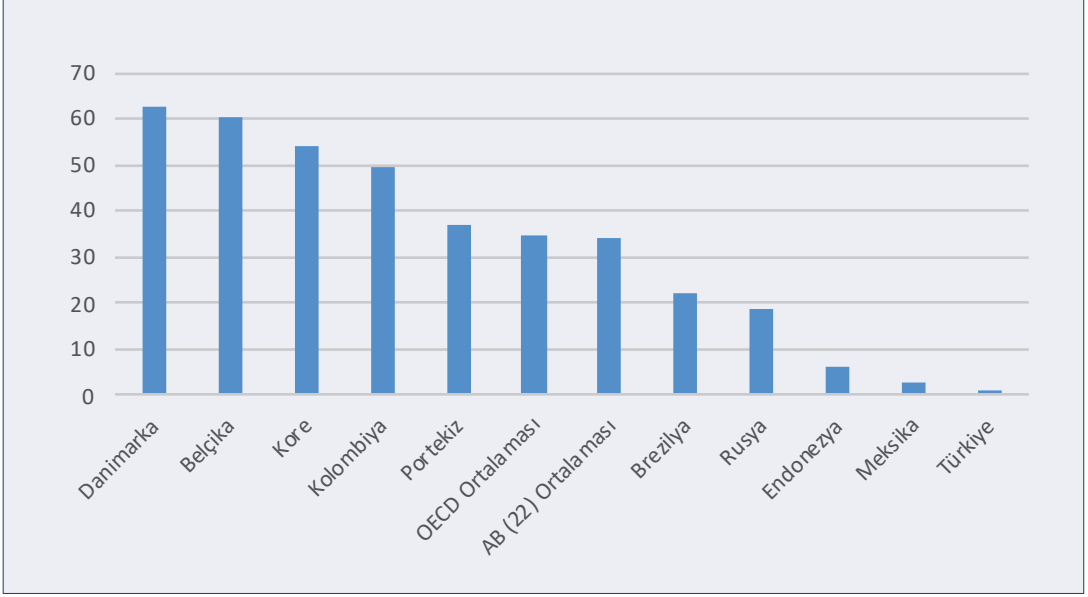
2000'de yüzde 5,5 olan 65 yaş ve üzeri nüfusun oranı 2017'de yüzde 8,3'e yükselmiştir. Bu durum sosyal güvenlik sistemi üzerinde ciddi baskı yaratmaktadır. İş gücü piyasalarında önemli bir gelişme kadının iş gücüne katılım oranlarının yükselmesidir. OECD ülkeleri genelinde kadınların iş gücüne katılımının artışının sürmesi hedeflenmektedir. Aynı zamanda iş ve aile sorumluluklarının kadın açısından daha adil bir biçimde paylaşımı amaçlanmaktadır. Böylece doğurganlık oranı giderek artacak ve yaşlanan demografik yapı değişecektir. İstenen gelişmeler erken çocukluk eğitime yapılan yatırımlarla gerçekleştirilebilir (OECD, 2019).

Erken çocukluk eğitimi açısından ülkeler ve bölgeler arasında önemli farklılıklar görülmektedir (Grafik 4). Gelişmiş ülke ve bölgelerde okullaşma oranları beklenildiği gibi daha yüksektir. Diğer taraftan Türkiye orta-üst gelir grubuna dahil olmasına rağmen erken çocukluk eğitiminde okullaşma oranı bu grup ve dünya ortalamasından düşük görünmektedir.

Grafik 5 OECD üyesi bazı ülkelerde zaman içerisinde erken çocukluk okullaşma oranlarını göstermektedir. Beklenildiği gibi OECD ve AB ülkeleri ortalaması bu dönem fazla değişikliğe uğramamıştır. Diğer taraftan Türkiye bu dönemde okullaşma oranını yaklaşık 24 puan artırmıştır. Bu önemli bir gelişmedir.

Grafik 6 incelendiğinde üç yaş altı okullaşma oranlarında önemli farklılıklar olduğu görülmektedir. Bazı ülkeler özellikle bu alanda yatırımlarını artırmıştır. Örneğin Danimarka üç yaş altı okullaşma oranında öndedir. Bu ülke aynı zamanda yüzde 80'e yaklaşan kadın iş gücüne katılım oranıyla OECD ülkeleri arasında ilk sıralardadır. Yine doğurganlık oranı diğer OECD ülkelerine göre yüksektir. Yüksek katılım oranını sürdürmek için devlet tüm erken çocukluk dönemlerine özel önem vermektedir. Son dönemde hükümet dezavantajlı grupların yaşadığı semtlerde bir yaşından itibaren tüm çocukların haftada en az 25 saat kreşe gitmesini zorunlu kılan bir yasa çıkarmıştır.

GRAFİK 6. BAZI ÜLKELERDE ÜÇ YAŞ ALTI OKULLAŞMA ORANLARI (YÜZDE, 2016)



Kaynak: Education at a Glance 2018: OECD Indicators

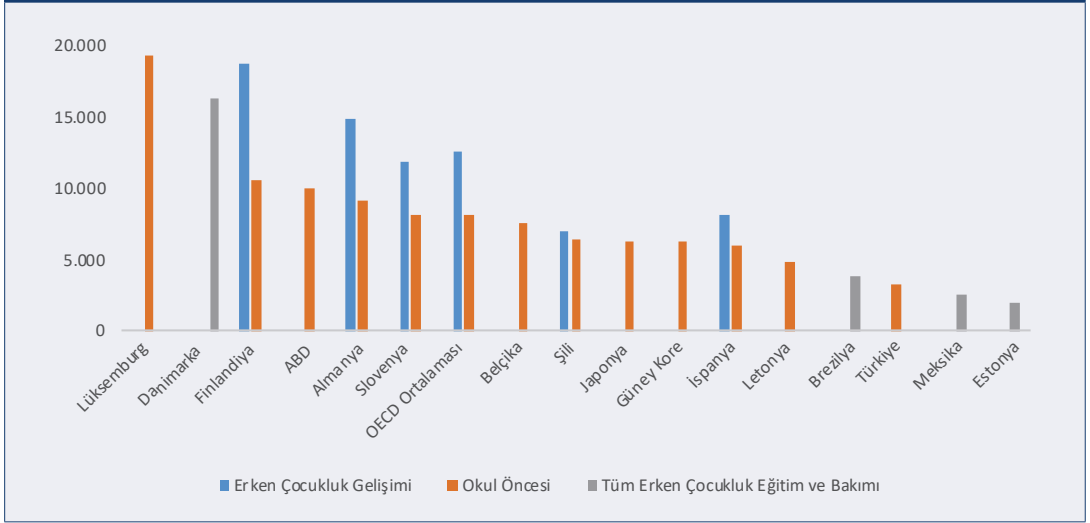
## ERKEN ÇOCUKLUK DÖNEMİ HARCAMALARI VE FİNANSMANI

Erken çocukluk eğitimi bir yatırım olarak düşünüldüğünde akla ilk gelen sorular yatırımın ne kadar ve kim tarafından yapılacağıdır. Hükümetler, politika yapıcılar ve bireyler eğitime ve erken çocukluk eğitimine ne kadar yatırım gerçekleştirecekleri konusunda tercih yapmak zorundadır. Bu konuda ülkeler arasında önemli farklılıklar dikkat çekse de yine de bazı eğilimler belirgindir. Grafik 7 ve 8 erken çocukluk eğitimi harcamalarını ülke bazında vermektedir. Çocuk başına ve toplam erken çocukluk eğitimi harcamalarının milli gelire oranları sıralandığında Kuzey/İskandinav ülkeleri genelde önde gelmektedir. Çocuk başına yapılan harcamalar görece düşük geliri ülkelerde doğal olarak daha azdır. Ancak bu ilişki yeknesak değildir. Bazı ülkeler gelir düzeyine göre daha az veya fazla harcama yapmaktadır. Örneğin Japonya'nın erken çocukluk eğitimi harcamalarının GSMH'ye

oranı oldukça düşüktür. Diğer taraftan Rusya'nın çocuk başına harcaması düşük olmasına karşın GSMH içerisindeki payı daha yüksektir.

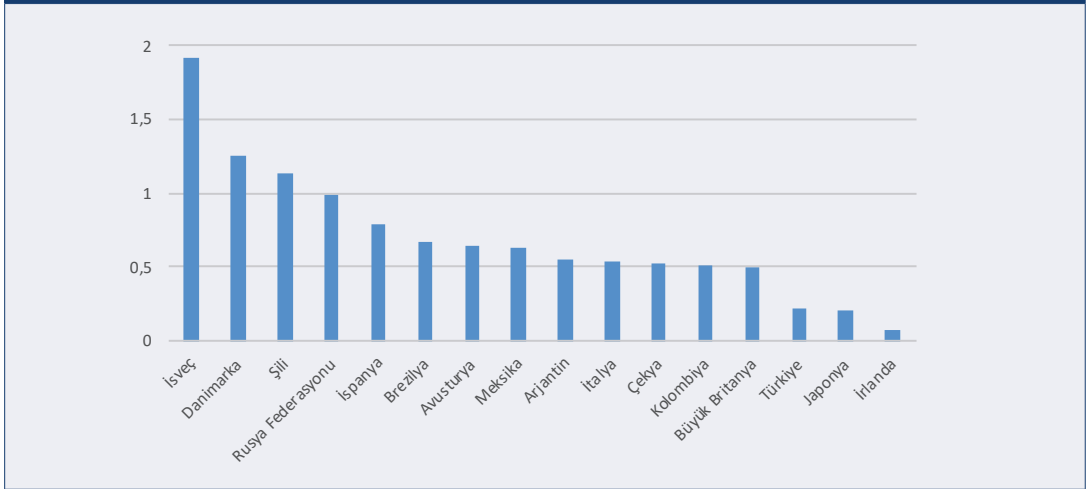
OECD ülkeleri GSMH'nin ortalama yüzde 0,49'unu erken çocukluk eğitimine ayırmaktadır. Türkiye'ye benzer veya aynı gelir grubundaki ülkeler milli gelirlerinin yaklaşık yüzde 0,3-0,5'ini erken çocukluk eğitimine tahsis etmektedir. Türkiye de ise bu rakam yüzde 0,03'tür. Ayrıca bu ülkelerde eğitime ayrılan payın yüzde 5-10'u erken çocukluk eğitimine giderken Türkiye'de bu pay sadece yüzde 0,6'dır (World Bank, 2013). Türkiye şimdiye kadar sosyal harcamaların bileşiminde tercihini gençler ve çocuklar için değil de 45 yaş üzeri vatandaşlarına yönlendirmiştir. Dünya Bankası (2010) tarafından yapılan çalışmaya göre 2008'de merkezi hükümet 0-5 yaş çocuklar için kişi başına yaklaşık 600 TL harcarken 60 ve üzeri yaşlar için yaklaşık 2 bin 200 TL sosyal harcama yapmıştır. Türkiye'nin geleceği düşünüldüğünde 0-5 yaş grubuna yapılan harcamaların artması gerekliliği aşıkardır.

GRAFİK 7. ERKEN ÇOCUKLUK EĞİTİM VE BAKIMINA ÇOCUK BAŞINA YILLIK HARCAMA (2013, DOLAR)



Kaynak: Education at a Glance 2016, OECD Indicators

GRAFİK 8. ERKEN ÇOCUKLUK EĞİTİM HARCAMALARININ MİLLİ GELİRE ORANI (2013, YÜZDE)

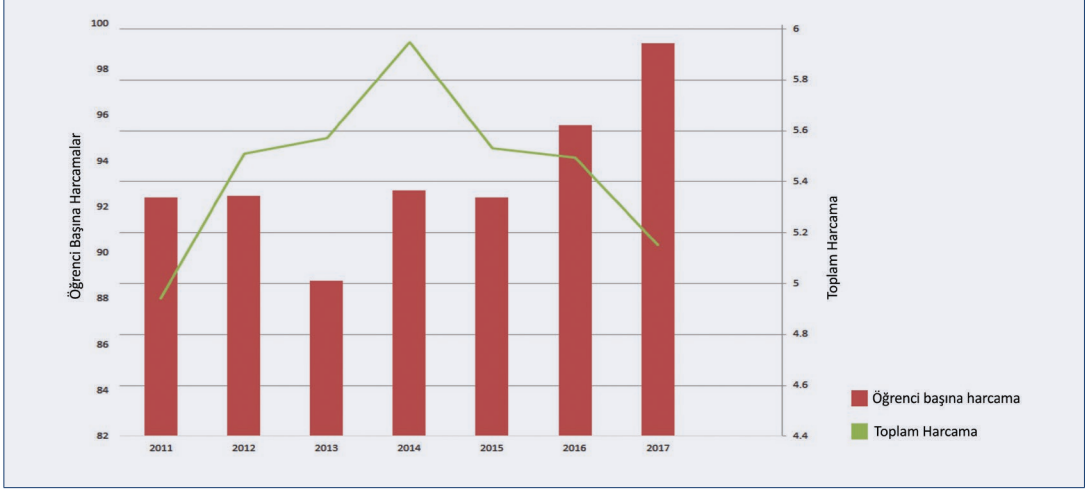


Kaynak: OECD Education Resources [2019]

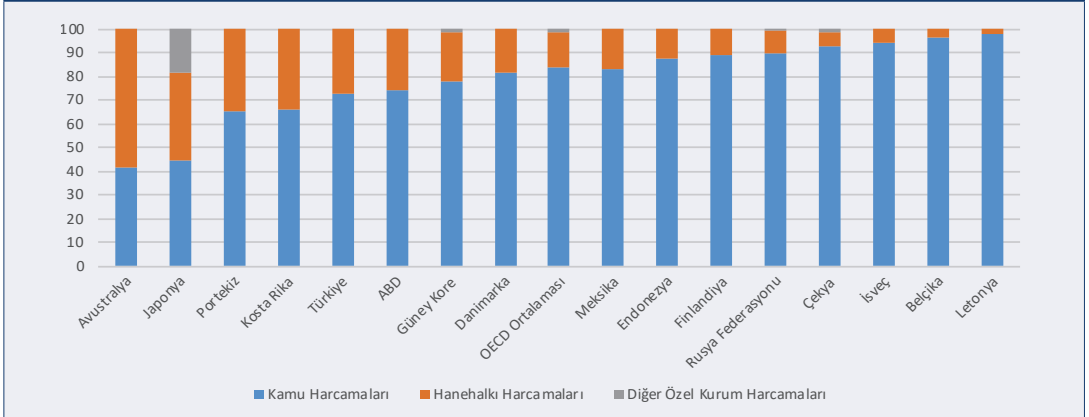
Grafik 9 Türkiye'deki gelişmeleri yıllar itibarıyla vermektedir. Toplam eğitim harcamaları içerisinde erken çocukluk payı yükselme eğilimine girerek 2014'te en yüksek değerine ulaşmış ve daha sonra düşme eğilimine girmiştir. Ancak çocuk başına yapılan harcamalarda erken çocukluğun ortalama çocuk başına oranı yükselme eğilimindedir. Öğrenci başına ortalama harcamayı yükselten yükseköğretim harcamalarıdır.

Grafik 9'da sol dikey eksen erken çocukluk eğitiminde çocuk başına yapılan harcamaların toplam ortalama öğrenci başına yapılan harcamalara oranını, sağ dikey eksen de toplam eğitim harcamalarında okul öncesine yönelik harcamaların oranını göstermektedir.

Grafik 10 erken çocukluk harcamaları içinde aile ve devlet paylarında ülkeler arası farklılıkları göstermektedir. OECD ülkelerinde orta-

**GRAFİK 9. ERKEN ÇOCUKLUK EĞİTİMİ HARCAMALARININ TOPLAM HARCAMALARA VE ÇOCUK BAŞINA YAPILAN HARCAMALARA ORANI (2011-2017, YÜZDE)**

Kaynak: TÜİK

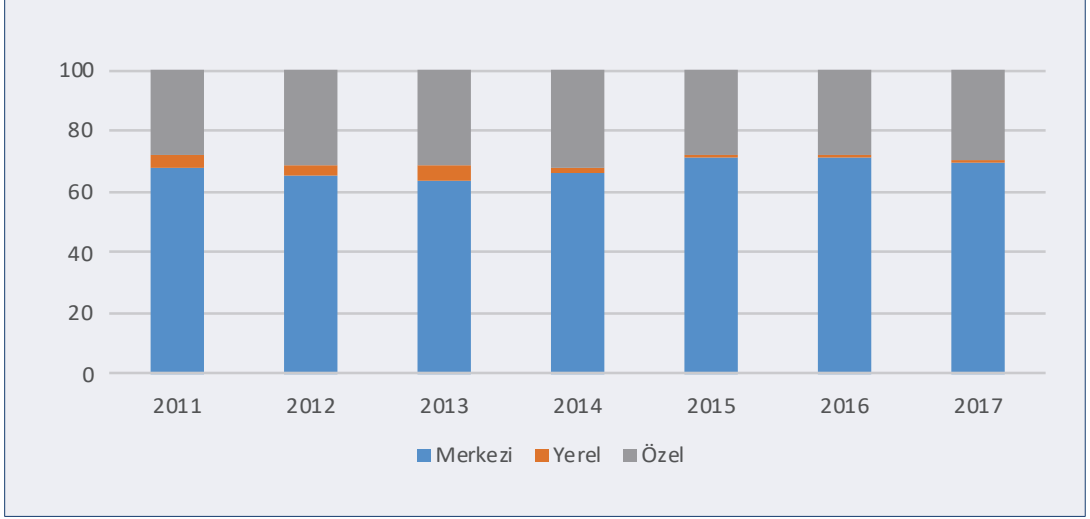
**GRAFİK 10. ERKEN ÇOCUKLUK EĞİTİM HARCAMALARININ KAMU VE ÖZEL KARŞILANMA PAYLARI (YÜZDE, 2013)**

Kaynak: OECD (2017)

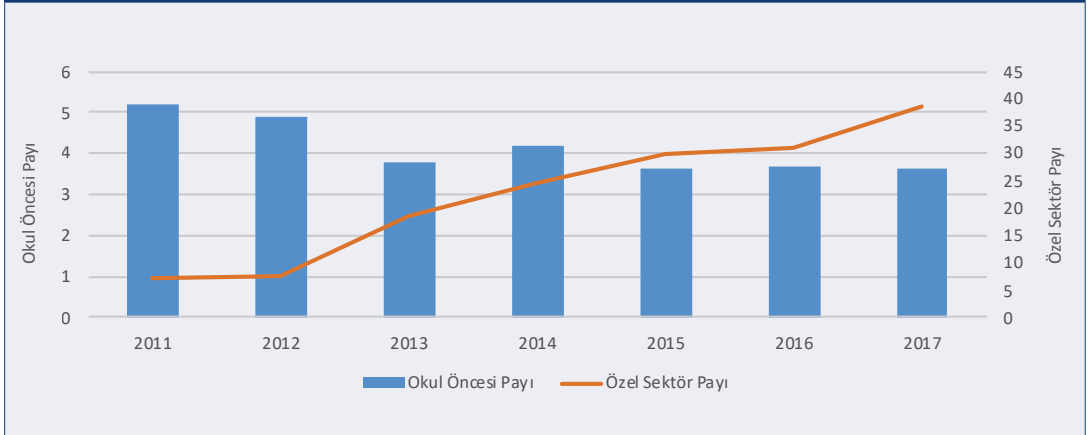
lama devlet payı yüzde 83 civarındadır. Bir uçta Avustralya diğer uçta da Lüksemburg vardır. Türkiye’de devlet erken çocukluk harcamalarının yaklaşık yüzde 72’sini karşılamaktadır.

Türkiye’de son yıllarda merkezi erken çocukluk harcamaları artış eğilimindedir (Grafik 11). İlginç olan yerel yönetimlerin payının azalma eğilimine girmesidir. Zaten düşük oranlardaki yerel yönetim kaynaklarının azalması olumlu bir gelişme değildir. Yerel yönetimlerin erken çocukluk eğitiminde daha fazla rol alması gerekmektedir.

2011-2017 döneminde erken çocukluk eğitime yapılan yatırım harcamaları reel olarak toplam harcamaları izlemiştir. 2014’te zirveye ulaşan harcamalar azalmaya başlamıştır. Bu eğilim toplam eğitim yatırımları içerisindeki erken çocukluk yatırımlarının göreceli azalan payından da anlaşılmaktadır (Grafik 12). Diğer taraftan özel kesim yatırımları belirgin bir artış içerisindedir. 2011’de yüzde 7 olan özel kesim erken çocukluk yatırımlarının toplamdaki payı 2017’de yaklaşık yüzde 40 olmuştur. Bu önemli bir gelişmedir.

**GRAFİK 11. TÜRKİYE'DE ERKEN ÇOCUKLUK HARCAMALARIN KAYNAKLARI (YÜZDE, 2011-2017)**

Kaynak: TÜİK

**GRAFİK 12. ERKEN ÇOCUKLUK YATIRIM HARCAMALARININ TOPLAM EĞİTİM YATIRIMLARI İÇİNDEKİ PAYI VE ÖZEL KESİMİN OKUL ÖNCESİ YATIRIM HARCAMALARI İÇERİSİNDEKİ PAYI (YÜZDE, 2011-2017)**

Kaynak: TÜİK

Grafik 12'de sol dikey eksen okul öncesi toplam sermaye yatırımı içerisinde özel kesim payını, sağ dikey eksen de eğitim toplam (kamu ve özel) sermaye yatırımında okul öncesine yapılan yatırımların payını yansıtmaktadır.

Farklı ülkelerde farklı finansman modelleri ve uygulamaları görülmektedir. Bunun nedeni ülkelerin kendi sosyal ve ekonomik yapılarına göre sistem geliştirmeye çalışmalarıdır. Mevcut uygulamaları şöyle sınıflandırmak mümkündür:

- Fransa: Erken çocukluk eğitimini merkezi hükümet doğrudan finanse etmektedir.
- İsveç: Merkezi hükümet kaynakları yerel yönetimlere aktarmaktadır.
- Bazı ABD eyaletleri: Hükümet hem kamu hem de özel kurumlara kaynak sağlamaktadır. Bu kaynak aktarımı belirli kalite kistaslarına bağlıdır.
- İngiltere'deki uygulama örneklerinden biri: Aileler ve sivil toplum kuruluşları (STK) fi-

nansmanı sağlamakta, hükümet de piyasayı yönetmektedir.

- Yeni Zelanda: Hükümet ailelerin imkanlarına göre doğrudan kaynak aktarmakta, aileler de özel ve kamu kurumları arasında tercih yapmaktadır.
- Bu modellerin hepsinde hükümetlerin amacı eğitimin nitelikli olması, dezavantajlı çocukların eğitim alanının dışında kalmaması ve etkin, sürdürülebilir bir sistem oluşturulmasıdır (Grun, 2008; World Bank, 2013).

## SONUÇ VE ÖNERİLER

Erken çocukluk eğitiminin uluslararası kuruluşların belirlediği küresel hedeflerde yer alması konunun önemini göstermektedir. 2023 Eğitim Vizyonu belgesi Türkiye'nin geleceğinin biçimlenmesine yönelik hedefler ve stratejik kararlar içermektedir. Yine Milli Eğitim Bakanı Ziya Selçuk "2023 vizyonunun temel amacını çağın ve geleceğin becerileriyle donanmış" bireylerin yetiştirilmesi olarak görmektedir. Ayrıca Yükseköğretim Kurulu (YÖK) da 2018'de Yükseköğretim Kalite Kurulunu oluşturmuş, kaliteli eğitim ve araştırmayı nicel büyümenin önüne koymuştur. Bu gelişmeler Türkiye'nin eğitim sisteminde önemli değişmelerin habercisidir.

Vizyon belgesinde erken çocukluk alanında üç temel hedef belirlenmiştir: Bunlardan en belirginini erken çocukluk eğitiminin yaygınlaştırılması çerçevesinde beş yaştan başlayarak zorunlu olmasıdır. İkinci hedef tüm hizmetleri kapsayan bütünleştirilmiş bir sistem oluşturulmasıdır. Üçüncü hedef de koşulları elverişsiz gruplara özel imkanlar sağlanmasıdır. Bu yaklaşım Türkiye'nin koşullarına uyum göstermektedir. Bir taraftan kapsamın artırılması ama aynı zamanda belirli grupların ve dezavantajlı kesimlerin hedeflenmesi çerçevenin zaman içerisinde daha da genişletileceğine işaret etmekte-

dir. Belge esnek bir yapının oluşacağı ve kalitenin göz ardı edilmeyeceği mesajını vermektedir.

Diğer taraftan bu analizde incelenen bulgular beş yaştan itibaren erken çocukluk eğitiminin zorunlu olmasının olumlu gelişmelere katkı sunacağını göstermektedir. Ancak belirlenen genel amaçlara ulaşmadaki etki beklenildiği gibi kısa vadeli değildir. Çocuk ve gençlere daha fazla kaynak ayrılması gerekmektedir. Özellikle erken çocukluk dönemi için ayrılan kaynakların payı artırılmalıdır. Aksi takdirde ileride daha fazla kaynak ayrılması kaçınılmaz olacaktır. Bununla ilgili şu öneriler sıralanabilir:

- Erken çocukluk eğitimi Aile, Çalışma ve Sosyal Hizmetler Bakanlığı, MEB, belediyeler, STK'lar ve özel kurum ve kuruluşlar tarafından finanse edilmektedir. Bu nedenle yatırımların yıllara göre ne durumda olduğu ve erken çocukluk için gerçekte ne kadar mali kaynak aktarıldığı bilinmemektedir. Bu da şeffaflık ve hesap verilebilirlik konularında problemlere sebebiyet vermektedir. Bu yüzden bir finansman modeli geliştirilerek yatırımların dağıtım görüntüsü ortadan kaldırılabilir. Böylelikle açık, şeffaf, hesap verilebilir ve sürdürülebilir bir sistem inşa edilebilir.
- Analizde altı çizildiği gibi erken çocukluk ve yatırım ilişkisi Türkiye'de farkındalığın yeni oluştuğu bir konudur. Bu yüzden meseleye ilişkin tüm paydaşlara yönelik farkındalık çalışmalarına hız verilmelidir. Ancak bu şekilde yatırımlar artabilir, yatırım havuzu oluşabilir ve bunlar çocuklar için en etkin şekilde kullanılabilir.
- Daha önce vurgulandığı gibi erken dönemde beslenme oldukça önemlidir. Türkiye'de beslenme giderleri aileler tarafından karşılanmaktadır. Fakat düşük sosyoekonomik düzeyden, göçmen, mülteci veya sığınmacı statüsünde bulunan aileler için bu durum oldukça büyük problemler oluşturmaktadır.

Beslenme konusuyla ilgili ulusal ve uluslararası kurumlarla iş birliği yapılarak yerele göre alternatif modellerin geliştirilmesi önemlidir. Bu uygulama çocuk yoksulluğunun önüne geçerek çocuk refahına katkı sağlayacaktır.

- Zorunlu eğitime dahil edilen liselerdeki gençlerin başarıları ve devam durumları istatistiklerle ortaya konulmuştur. Liselerin zorunluluk kapsamında çıkarılması veya örgün olarak devam etmek istemeyenlerin açık liseye geçirilmesiyle ortaya çıkacak mali kaynağın erken çocukluk dönemine aktarılması sağlanabilir. Böylelikle erken çocukluk eğitiminin daha erken yaşta başlama alternatifini değerlendirilebilir. MEB'in verilere dayalı verimlilik analiziyle öncelikleri tespit etmesi daha uygun bir yaklaşım olacaktır.
- Özellikle yerel yönetimler başta olmak üzere toplum temelli erken çocukluk hizmetlerinin ağırlığının artırılması gerekmektedir. Yerel yönetimler ve toplum temelli mekanizmalar elverişsiz koşullarda yaşayan gruplara daha yakındır. O gruplarda bulunan çocukların ortaya çıkarılması, ailelerin teşvik edilmesi ve eğitime yönlendirilmesi yerel yönetimler tarafından daha etkin şekilde yapılabilir. Nitekim 5393 sayılı Belediyeler Kanunu'na göre belediyeler anaokulu ve ana sınıfı veya kreş ve gündüz bakımevi açabilmektedir. Bu Kanun'dan yola çıkarak belediye kaynaklarının buraya aktarılması sağlanabilir. Özellikle bu kaynaklar dezavantajlı grupların desteklenmesine katkı sağlayacaktır. Kuşkusuz bu süreç yerel yönetimler, STK'lar ve özel kuruluşların iş birliğiyle MEB'in koordinasyonunda yürütülecektir.
- Gebe veya Emziren Kadınların Çalıştırılma Şartlarıyla Emzirme Odaları ve Çocuk Bakım Yurtlarına Dair Yönetmelik'e göre yaşları ve medeni halleri ne olursa olsun yüz elliden fazla kadın çalıştıran iş yerlerinin 0-6

yaş çocuklarının bırakılması ve bakılması için çocuk bakım yurdu veya kreşin açılması zorunludur. Bunun yerine getirilmesi için işverenler teşvik edilmeli ve desteklenmelidir. Bu durum hem kadınların iş hayatına katılmaları hem de çocukların anne veya babalarıyla yakın bir yerde eğitim almalarına olanak sağlayacaktır.

- Makro düzeyde stratejik adımların yanında mikro tedbirlerin alınması da gerekmektedir. Her eğitim seviyesinde olduğu gibi öğretmenler kalite ve sayı açısından yeterli olmalıdır. Üniversite ve ilgili meslek liselerinde erken çocukluk uygulama okullarının/ birimlerinin açılması nitelikli öğretmen/öğretmen yardımcısı yetişmesi, mevcut öğretmenlerin akademi tarafından desteklenmesi ve çocuklar için alternatif kurumların var olmasına katkı sağlayacaktır.
- Birçok şirket sosyal sorumluluk projelerine kaynak ayırmakta ve böylece marka değerini artırmaya çalışmaktadır. Şirketler ayırdıkları bu fonu 0-6 yaş çocukların bakım, beslenme, eğitim ve bu gruba yönelik araştırmalar için kullanmaya teşvik edilebilir.
- İŞKUR'un Toplum Yararına Programları (TYP) çalışması kapsamında kendi çabalarıyla iş bulamadığı için iş aramaktan vazgeçen, iş gücüne dahil olamayanlar grubuna girmiş veya uzun süredir işsizlik yaşayan ve sürekli/kalıcı bir iş bulamamış bireylerin iş gücüne katılımlarını artırmak amacıyla dokuz ay süreli destek verilmektedir. Bu verilen destek için lise veya ön lisans çocuk gelişimi mezunları öncelenebilir. Böylelikle erken çocukluk sınıflarındaki yardımcı öğretmen ihtiyacının bir kısmı karşılanabilir.
- Erken çocukluk dönemine yatırım tek başına eğitim yatırımı olarak ele alınmamalıdır. Kadınların iş gücüne katılımları kapsamında da

değerlendirilmelidir. Bu kapsamda Aile, Çalışma ve Sosyal Hizmetler Bakanlığı, MEB ile koordinasyon halinde kadın iş gücüne katılımını erken çocukluk eğitimi açısından ele alıp gerekli politika adımlarını atmalıdır.

- 2023 vizyon belgesinde belirlenen hedeflere hangi ölçüde ulaşıldığının tespiti için uygulamalar yakından izlenmelidir. İzleme için standart ve sürekli veri toplanması gerekmektedir. Toplanan verilerle birlikte tasarım, izleme ve değerlendirme mekanizmaları kurulmalıdır. Sonrasında yapılacak uygulamaların izlemesi ve uygulama güvenilirliği, geçerliliği ortaya konulmalıdır. Son olarak nitelik ve olumlu çıktı değerlendirmelerinin sosyoekonomik, demografik, sağlık, beslenme, besin ve eğitimsel durum gibi çok yönlü yapılması gerekmektedir.

Görüldüğü üzere erken çocukluk eğitimine yapılan yatırımın getirisi hem bireysel hem de toplumsal açıdan oldukça yüksektir. Dünya ülkelerinde olduğu gibi Türkiye'nin de kendi kültürü, dokusu, kimyası, mevcut kaynakları ve olanakları ışığında alternatif yöntemler, stratejiler ve yollarla erken çocukluk için mali kaynakları artırması gerekmektedir.

## KAYNAKÇA

- Arkan, A. ve Öztürk, N. (2018). "2023 Vizyonu'nda Erken Çocukluk Eğitimi". *SETA Perspektif*. 218.
- Bekman, S. (t.y.). "Erken Çocukluk Eğitimi Bir Erken Müdahaledir De". AÇEV. [www.acevokuloncesi.org/size-ozel-kaynaklar/uzman-yazisi/1262-erken-cocukluk-egitimi-bir-erken-mudahaledir-de?tmpl=component&print=1&layout=default&page=](http://www.acevokuloncesi.org/size-ozel-kaynaklar/uzman-yazisi/1262-erken-cocukluk-egitimi-bir-erken-mudahaledir-de?tmpl=component&print=1&layout=default&page=).
- Berlinski, S. ve Galiani, S. (2007). "The Effect of a Large Expansion of Pre-Primary School Facilities on Preschool Attendance and Maternal Employment". *Labour Economics*. 14(3), 665-80.
- Bivens, J., Garcia, E., Gould, E., Weiss, E. ve Wilson, V. (2016). "It's Time for an Ambitious National Investment in America's Children: Investments in Early Childhood Care and Education Would Have Enormous Benefits for Children, Families, Society, and the Economy". Economic Policy Institute.
- Black, M. ve Aboud, F. (2011). "Theoretical Basis of Responsive Feeding among Infants and Young Children in High and Low Income Countries". *J Nutr*. 141, 490-94.
- Black M. M., Walker S. P., Fernald L. C. vd. (2016). "Advancing Early Childhood Development: From Science to Scale 1 Early Childhood Development Coming of Age: Science through the Life Course". *Lancet Series*. 389(10064), 77-90.
- Carneiro, P. ve Heckman, J. (2003). "Human Capital Policy". *NBER Working Paper Series*. 9495.
- Council for Early Child Development. (2010). "The Science of Early Child Development".
- CECD. Vancouver, Canada. [www.councilccd.ca/files/Brochure\\_Science\\_of\\_ECD\\_June%202010.pdf](http://www.councilccd.ca/files/Brochure_Science_of_ECD_June%202010.pdf).
- Cunningham, W., Cohan L. M., Naudeau, S. ve McGinnis, L. (2008). *Supporting Youth at Risk: A Policy Toolkit for Middle-Income Countries*. Washington, DC: World Bank.
- Delalibera, B. R. ve Cavalcanti, F. P. (2019). "Early Childhood Education and Economic Growth". *Journal of Economic Dynamics and Control*, 98(C), 82-104.
- Erdiller, B. Z. (2010). "Erken Çocukluk Eğitiminde Temel Kuram ve Yaklaşımlar". ed. H. İ. Diken. *Erken Çocukluk Eğitimi*. 56-90. Ankara: Pegem Akademi.
- ERG. (2018). "Eğitim İzleme Raporu 2018-19 Yönetim ve Finans".
- Garcia, M., Glinskaya, E. ve Lokshin, M. (2000). "The Effect of Early Childhood Development Programs on Women's Labor Force Participation and Older Children's Schooling in Kenya". *The World Bank Working Paper*. 2376.
- Garcia, J. L., Heckman, J. J., Leaf, D. E., Center, L. D. S. ve Prados, M. J. (2016). "Quantifying the Life-Cycle Benefits of an Influential Early Childhood Program".
- Güneysu, S. (2005). *Erken Çocukluk Eğitimi Hizmetlerinde Kalite, Okul Öncesi Eğitimde Kalite: Üniversitelerin Rolü Toplantısı*. İstanbul: AÇEV.
- Grun, R. (2008). *Financing Early Childhood Development: A Look at International Evidence and Its Lessons*. Washington, DC: The World Bank.
- Heckman, J. J. ve Masterov, D. V. (2007). "The Productivity Argument for Investing in Young Children". *Review of Agricultural Economics*. 29(3). 446-93.

- Heckman, J. J., Moon S. H., Pinto, R., Savelyev, P. A. ve Yavitz, A. Q. (2010). "The Rate of Return to the High-scope Perry Preschool Program". *Journal of Public Economics*. 1(2), 114-128.
- Hsieh, C. T. ve Klenow, P. J. (2010). "Development Accounting". *American Economic Journal: Macroeconomics*, 2(1), 207-23.
- Illig, D. C. (1998). *Birth to Kindergarten: The Importance of the Early Years*. California: California Research Bureau.
- Kağitçibasi, C., Sunar, D. ve Bekman, S. (2001). "Long-Term Effects of Early Intervention: Turkish Low-Income Mothers and Children". *Journal of Applied Developmental Psychology*, 22(4), 333-361.
- Kağitçibasi, Ç., Sunar, D. ve Bekman, S. (2004). "AÇEP Takip Araştırması".
- Karoly, L. A., Kilburn, M. R. ve Cannon, J. S. (2006). *Early Childhood Interventions: Proven Results, Future Promise*. Rand Corporation.
- Kaymaz, M. (2005). *Türkiye'de Okul Öncesi Eğitiminin Fayda-Maliyet Analizi*. İstanbul: AÇEV.
- Kaymaz, M., Özmuçur, S. ve Yürükoğlu, T. (2017). *Globalization, Growth and Inequality*. S&B Foundation.
- Lucas, B. (2013). "Engaging Parents: Why and How". *Redesigning Schooling*, 6.
- Lynch, R. G. (2005). "Early Childhood Investment Yields Big Payoff. Policy Perspectives". *WestEd*.
- Nelson, C. A., De Haan, M. ve Thomas, K. M. (2006). *Neuroscience of Cognitive Development: The Role of Experience and the Developing Brain*. Nueva Jersey: John Wiley&Sons.
- Odom, S. L., Zercher, C., Li, S., Marquart, J. M., Sandall, S. ve Brown, W. H. (2006). "Social Acceptance and Rejection of Preschool Children with Disabilities: A Mixed-Method Analysis". *Journal of Educational Psychology*, 98(4), 807-823.
- OECD. (2016). *Education at a Glance 2016: OECD Indicators*. Paris: OECD Publishing.
- OECD. (2017). Indicators on Early Childhood Education and Care. [www.oecd.org/education/database.htm](http://www.oecd.org/education/database.htm).
- OECD. (2018). *Education at a Glance 2018: OECD Indicators*, Paris: OECD Publishing.
- OECD. (2019). Education Resources. [www.oecd-ilibrary.org/social-issues-migration-health/demography/indicator-group/english\\_5f958f71-en](http://www.oecd-ilibrary.org/social-issues-migration-health/demography/indicator-group/english_5f958f71-en).
- Oktay, A. (1999). *Yaşamın Sibirli Yılları. Okulöncesi Dönem*. İstanbul: Epsilon Yayınları.
- Patrinos, H. A., Psacharopoulos, G. ve Tansel, A. (2019). "Returns to Investment in Education: The Case of Turkey". *World Bank Policy Research Working Paper*. 8789.
- Rolnick, A. ve Grunewald, R. (2003). "Early Childhood Development: Economic Development with a High Public Return". *The Region*, 17(4), 6-12.
- Schulman, K. (2005). "Overlooked Benefits of Prekindergarten". National Institute for Early Education Research. [www.nieer.org](http://www.nieer.org).
- Schweinhart, L. J. (2004). *The High/Scope Perry Preschool Study through Age 40: Summary, Conclusions, and Frequently Asked Questions*. High/Scope Educational Research Foundation.
- TÜİK. [tuik.gov.tr/Start.do](http://tuik.gov.tr/Start.do).
- World Bank. (2006). *Repositioning Nutrition as Central to Development: A Strategy for Large-Scale Action*. Washington, DC: World Bank.
- World Bank. (2013). *Expanding and Improving Early Childhood Education in Turkey*. Washington, DC: World Bank.
- World Bank. (2015). *Türkiye'de Çocuk Bakım Hizmetlerinde Arz ve Talep Durumu*. Washington, DC.
- World Bank. (2017). *World Development Indicators: Participation in Education*. [wdi.worldbank.org/table/2.8](http://wdi.worldbank.org/table/2.8).
- World Bank. (2019). *World Development Report 2019: The Changing Nature of Work*. Washington DC: World Bank.
- Yılmaz, H. H. ve Yazıhan, N. (2010). "Early Childhood Development: Cost-Benefit Analysis of EÇG Policies and Fiscal Space on Combating Child Poverty in Turkey". Yayınlanmamış sunum.
- Young, M. E. ve Mustard, F. (2007). "Brain Development and ECD: A Case for Investment". ed. M. Garcia, A. Pence ve J. L. Evans. *Africa's Future, Africa's Challenge: Early Childhood Care and Development in Sub-Saharan Africa*. Washington, DC: World Bank.



# İNSANİ SERMAYEYE KRİTİK YATIRIM ERKEN ÇOCUKLUK EĞİTİMİ

MEHMET KAYTAZ, NACİYE ÖZTÜRK

## SETA | ANALİZ

Erken çocukluk dönemi beyin gelişimi açısından kritik bir dönemdir. Beyin gelişimi bu dönemde büyük ölçüde tamamlanır. Erken çocukluk eğitimi ilerleyen yılların sağlıklı ve üretken bireylerini yetiştirmek için gerekli bir müdahaledir. Nitelikli erken çocukluk eğitimi için kullanılan kaynaklar ekonomik ve toplumsal gelişmenin artması ve toplumsal eşitsizliklerin giderilmesi için yapılması gereken önemli yatırımlardır. Bu dönemdeki yatırım ve eğitimin maliyeti daha sonraki yıllara göre düşük fakat getirisi daha yüksektir. Çeşitli çalışmalar en muhafazakar tahminlerde bile bir birimlik yatırımın getirisinin en az altı birim olduğunu göstermektedir. Bu sadece bireysel getiri tahminidir. Toplumsal getiri çok daha yüksektir.

Eğer sağlıklı çocuklar, başarılı öğrenciler, üretken bireylerden oluşan dokusu güçlü ve adil bir toplum, refahın artması, gelişmiş ekonomiler grubuna dahil olmak isteniyorsa erken çocukluk eğitimine verilen önemi ciddi biçimde artırmak gerekmektedir. Türkiye halen bu alanda birçok ülkenin gerisinde ve dünya ortalamasının altındadır.

Erken çocukluk eğitimine önem verilmezse toplumsal ve bireysel riskler önemli ölçüde artacaktır. Ekonomik bakımdan orta seviyede, çeşitli eşitsizlikleri içeren, suç oranı yüksek huzursuz bir toplumdan kaçınmak için gerekli adımların gecikmeden atılması gerekmektedir.

Bir çocuğun ilk aylarında ve yıllarındaki deneyimi onun okula başladığında öğrenmek için istekli olup olmadığını belirler. Çocuk okula başladığında ailesi ve bakıcıları onun başarı veya başarısızlığını zaten hazırlamıştır. Çevre ve toplum çocuğun ailesine çocuğun gelişimi için ya destek olmuş veya engellemiştir.

**Dr. T. Barry Brazelton**

Children's Hospital Medical Center,  
Boston, Massachusetts

[www.setav.org](http://www.setav.org)

ANKARA • İSTANBUL • WASHINGTON D.C. • KAHİRE • BERLİN